



# 2024

## 北汽福田汽车股份有限公司 可持续发展报告



# 目录 CONTENTS

|                       |    |
|-----------------------|----|
| 关于本报告                 | 02 |
| 董事长致辞                 | 04 |
| 关于北汽福田                | 06 |
| ESG 管理                | 13 |
| 专题一：<br>向“新”而行 “智”电未来 | 18 |
| 专题二：<br>转型创新，布局海外     | 24 |

|       |     |
|-------|-----|
| 展望    | 92  |
| 关键绩效表 | 94  |
| 指标索引  | 98  |
| 审验声明  | 100 |
| 意见反馈  | 102 |

## 创赢福田 让持续发展更稳健

# 26

|        |    |
|--------|----|
| 强化党建引领 | 28 |
| 夯实公司治理 | 32 |
| 加强风险防控 | 36 |
| 恪守商业道德 | 39 |

## 科创福田 让万物移动更自由

# 40

|        |    |
|--------|----|
| 引领科技创新 | 42 |
| 打造卓越品质 | 45 |
| 数智融合赋能 | 49 |

## 绿色福田 让绿水青山更生动

# 52

|        |    |
|--------|----|
| 应对气候变化 | 54 |
| 优化资源利用 | 63 |
| 共护生态之美 | 65 |

## 链合福田 让“链”结纽带更紧密

# 66

|          |    |
|----------|----|
| 构建可持续供应链 | 68 |
| 共促可持续生态  | 70 |
| 锻造暖心服务   | 72 |

## 情暖福田 让员工生活更幸福

# 74

|        |    |
|--------|----|
| 保障员工权益 | 76 |
| 守护员工安全 | 78 |
| 助力员工成长 | 80 |
| 温暖员工心田 | 82 |

## 广种福田 让和谐社会更美好

# 86

|           |    |
|-----------|----|
| 国有盛事，必有福田 | 88 |
| 助力乡村振兴    | 89 |
| 善行回馈社会    | 90 |





# 关于本报告

## 报告范围

本报告以北汽福田汽车股份有限公司为主体，涵盖所属分子公司。本报告时间范围自 2024 年 1 月 1 日至 2024 年 12 月 31 日，部分信息时效会适当前后延展。

本报告为北汽福田汽车股份有限公司（简称“北汽福田”）所发布的第 1 份可持续发展报告。自 2010 年起，北汽福田已连续 14 年面向公众发布社会责任报告，增进与利益相关方之间的沟通与交流。随着 ESG 理念的兴起与发展，企业不再仅限于披露财务和业绩等客观数据，而是将环境、社会责任和公司治理等因素纳入考量，旨在提升投资价值的同时，助力企业实现可持续发展。基于这一背景，以及北汽福田追求可持续发展的内在需求，结合证券交易所对上市公司信息披露的合规性要求，本报告更名为可持续发展报告。

## 报告发布周期

本报告为首份可持续发展年度报告。

## 报告编制依据

本报告依据全球可持续发展标准委员会（GSSB）发布的《可持续发展报告编写指南（GRI Standards）》和上海证券交易所发布的《上海证券交易所上市公司自律监管指引第 14 号——可持续发展报告（试行）》，并参考 GB/T 36001-2015《社会责任报告编写指南》、ISO 26000: 2010《社会责任指南》和联合国《2030 可持续发展议程》编制而成。

## 指代说明

为便于表述和阅读，“北汽福田汽车股份有限公司”在本报告中还以“北汽福田”“公司”“我们”表示。

## 信息来源

相关资料、数据和案例均来源于北汽福田，且通过公司审核。

## 重要提示

本报告内容不存在任何虚假记载、误导性陈述或重大遗漏，已经过本公司董事会审议。

## 报告发布形式

本报告以印刷版和电子版两种形式发布，电子版可在本公司网站（<https://www.foton.com.cn>）及上海证券交易所网站（[www.sse.com.cn](http://www.sse.com.cn)）查阅。

## 联系方式

电 话：010-80716459  
地 址：北京市昌平区沙河镇沙阳路 15 号  
邮 编：102206  
邮 箱：600166@foton.com.cn



# 董事长致辞



2024 年，是联合国提出 ESG 理念 20 周年，也是北汽福田成立 28 周年。站在人类可持续发展的历史新方位，我们以“广种福田 造福亿万百姓”的创业初心，以“为能源革命提供绿色解决方案”的企业使命，首次发布 ESG 报告，系统展现北汽福田在环境、社会与治理领域的探索实践。28 载砥砺前行，作为中国商用车领军企业，北汽福田始终将 ESG 理念深植于企业发展战略与发展血脉之中，在深耕绿色发展、实现价值创造、推动社会进步中勇担使命，不断以“福田速度”践行国企担当，以“福田方案”彰显中国力量。

## 我们锚定“双碳”战略， 为能源革命提供绿色解决方案。

在国家“双碳”目标战略引领下，北汽福田坚定新能源第一发展战略，坚持“纯电 + 混动 + 燃料电池”三线并举，明确“2030 年新能源销量占比超过 50%，2050 年成为全球绿色交通生态领导者”发展目标，推动技术、产业、生态全面升级，引领商用车行业绿色转型。

2024 年，我们发布福田“双碳”战略目标：2028 年碳达峰、2035 年核心工厂碳中和、2050 年全价值链碳中和。我们“饱和式投入”发展新能源业务，福田智蓝新能源专属基地投产，新能源品牌“卡文汽车”正式发布，三电和氢燃料等核心技术逐步实现自主可控，

高级别氢能自动驾驶重卡率先应用于京津塘高速自动驾驶示范场景，欧曼银河系列、风景系列、卡文乐福等新重产品陆续上市，持续为全球用户提供高效、环保的交通解决方案。我们大力实施“分布式光伏建设、节能设备改造升级、生产工艺升级”等节能减排、能效提升工程，推行绿色包装、绿色物流打造绿色工厂，联袂东方电气布局氢能全产业链，携手特来电共建充电网，构建包含供应商、经销商等全价值链在内的低碳生态圈。因此，我们高质量入选北京市国资委发布《北京市属国有控股上市公司环境、社会及治理（ESG）蓝皮书》，获评“ESG 竞争力典范·双碳先锋”。

## 我们勇担国企责任， 广种福田彰显“中国力量”。

北汽福田始终与时代同频、与人民同心，从国家盛事到民生福祉，始终冲锋在前。我们先后服务保障国庆 70 周年庆典、G20 峰会、APEC 会议、北京“双奥”等国家级盛会和国际级赛事，以行动诠释“国有盛事，必有福田”。我们在抗震救灾、教育医疗、自然环保等领域履行承诺，以冲锋彰显“国有号令，福田担当”；我们力争为每一位员工提供平等、尊重、包容及多元的职场环境，切实保障员工权益，让每一位员工有尊严、有价值、有发展、更幸福。

2024 年，我们连续第 20 年护航全国“两会”，做好中非合作论坛后半篇文章，接待马达加斯加总统。我们挺膺为民，在重庆山火、京津冀抗洪、“摩羯”台风等抗灾抢险一线，第一时间驰援。我们解决员工所盼，全力为员工办实事、解难题，提供 273 套安居工程保障房，100% 解决子女入学入托，打通绿色医疗通道，打造十大暖心工程，以“福田温度”让员工感受“家”的温暖。

## 我们深化创新驱动， 以新质生产力争创“世界一流企业”。

北汽福田始终以科技创新为引擎，激发新质生产力，构建高质量发展新格局。我们全力推进数字化转型，持续运用工业互联网、物联网、区块链等前沿技术，打造“数智福田”；我们优化全球产业布局，构建覆盖商用车整车及零部件全产业链，国内建有 10 个整车基地、6 个零部件基地，海外建有 22 个 KD 工厂，销售网络遍布 130 多个国家和地区，奋进“世界一流企业”。

2024 年，我们通过端到端的流程再造，推动从研发、制造到销售、服务的全价值链数智升级，实现研发工作效率提升 50% 以上、订单排产效率提升 60%，高含金量上榜国家“数字领航”和“科改企业”，“双冠”加身，并作为新质生产力的典型经验，获得央视《新闻联播》头条报道。我们以“技术 + 产业”双输出赋能“一带一路”建

设，非洲首条电动商用车产线落地，泰国新能源基地投产，巴西市场实现本地化生产，意大利比亚乔纯电微卡交付，持续为人类命运共同体建设输出“中国方案”。此外，我们搭建全球人才平台，加速培训国际化团队，为员工提供平等、包容的成长环境。

展望未来，面对能源革命和产业革命的双重挑战，北汽福田将以 ESG 为帆，向“世界一流企业”全速航行，以全球化视野锻造民族品牌，让“中国智造”闪耀国际舞台；以创新激发新质生产力、构建绿色生态产业链，为全球能源革命提供绿色解决方案，在人类可持续发展的壮阔长卷中，书写“广种福田 中国力量”的壮丽华章！

北汽福田汽车股份有限公司  
党委书记、董事长



# 关于北汽福田

## 公司简介

北汽福田汽车股份有限公司（以下简称“北汽福田”）成立于 1996 年 8 月 28 日，隶属于北汽集团，是北京市属国有企业，1998 年在上海证券交易所上市。北汽福田产品已覆盖商用车全品类，构建了车辆与移动装备、零部件、数字科技和商业生态四大业务体系，可以为用户提供线上线下一体化的“人·车·货·场”高效互联和全场景服务。截至 2024 年底，产品和服务覆盖全球 130 多个国家和地区，连续多年保持中国商用车行业销量领先地位和海外出口领先优势。

在车辆及移动装备布局上，北汽福田已经覆盖 253 个场景，提供覆盖人、货自由移动需求的全场景解决方案。同时，不断加快新能源汽车产品布局，目前已形成覆盖纯电、混动和氢燃料的全技术路线布局，在重卡、轻卡、微卡、皮卡、VAN、客车、专用车等全系列产品上实现规模化应用。在数字科技上，拥有国内规模领先的商用车车联网平台，可以为车队、车企、供应商、分销商、金融风控、二手车、政府等服务赋能，提供一体化车联网解决方案。后市场生态围绕人、车、货、场，以车联网、金融科技、大数据、互联网技术为基础，建立以客户为中心的智能互联生态，为客户提供安心用车、无忧养车、便捷换车与智能管车的全生命周期解决方案。在新能源生态建设中，2025 年将构建起“车 + 桩 + 光 + 储 + 荷 + 智”的新能源产业和商业生态闭环体系。

## 文化理念

### 使命

为能源革命提供绿色解决方案

### 愿景

成为绿色科技和市场领先的国际化企业

### 核心价值观

敢闯 敢试 敢赢

### 经营理念

绿色科技驱动能源革命

数字变革深化价值创造

### 企业精神

开放 公正 勇敢 包容

### 工作作风

严谨 细致 专业 担当

### 行为规范

北汽福田 8 条军规



## 品牌理念

**EASY Move**  
让万物移动更自由

## 产品矩阵

物流车系列

新能源



中重卡  
(纯电动 / 氢燃料 / 混动)

轻卡  
(纯电动 / 氢燃料 / 混动)

微卡  
(纯电动)

中小VAN  
(纯电动)

皮卡  
(纯电动 / 混动)

物流车系列

传统能源(柴油 / NG)



欧曼中重卡

欧航 / 欧马可 / 奥铃 / 时代中轻卡

祥菱微卡

图雅诺

火星皮卡

城市客车

城间客车

校车



10.5-18 米系列  
(纯电动 / 氢燃料)

8-9 米系列  
(纯电动)

6 米系列  
(纯电动)

10-12 米旅游系列  
(纯电动 / 氢燃料 / 柴油)

8-9 米系列  
(纯电动 / 氢燃料 / 柴油)

通学车

专用校车

专用改装车

专用底盘

环卫类



清扫车  
(柴油 / 纯电动)

商混类



搅拌车  
(柴油 / 纯电动)

市政工程类



起重举升车



专用车底盘  
(柴油 / 纯电动)

冷链类



冷藏车 / 保温车

厢式类



危化品车

民生工程类

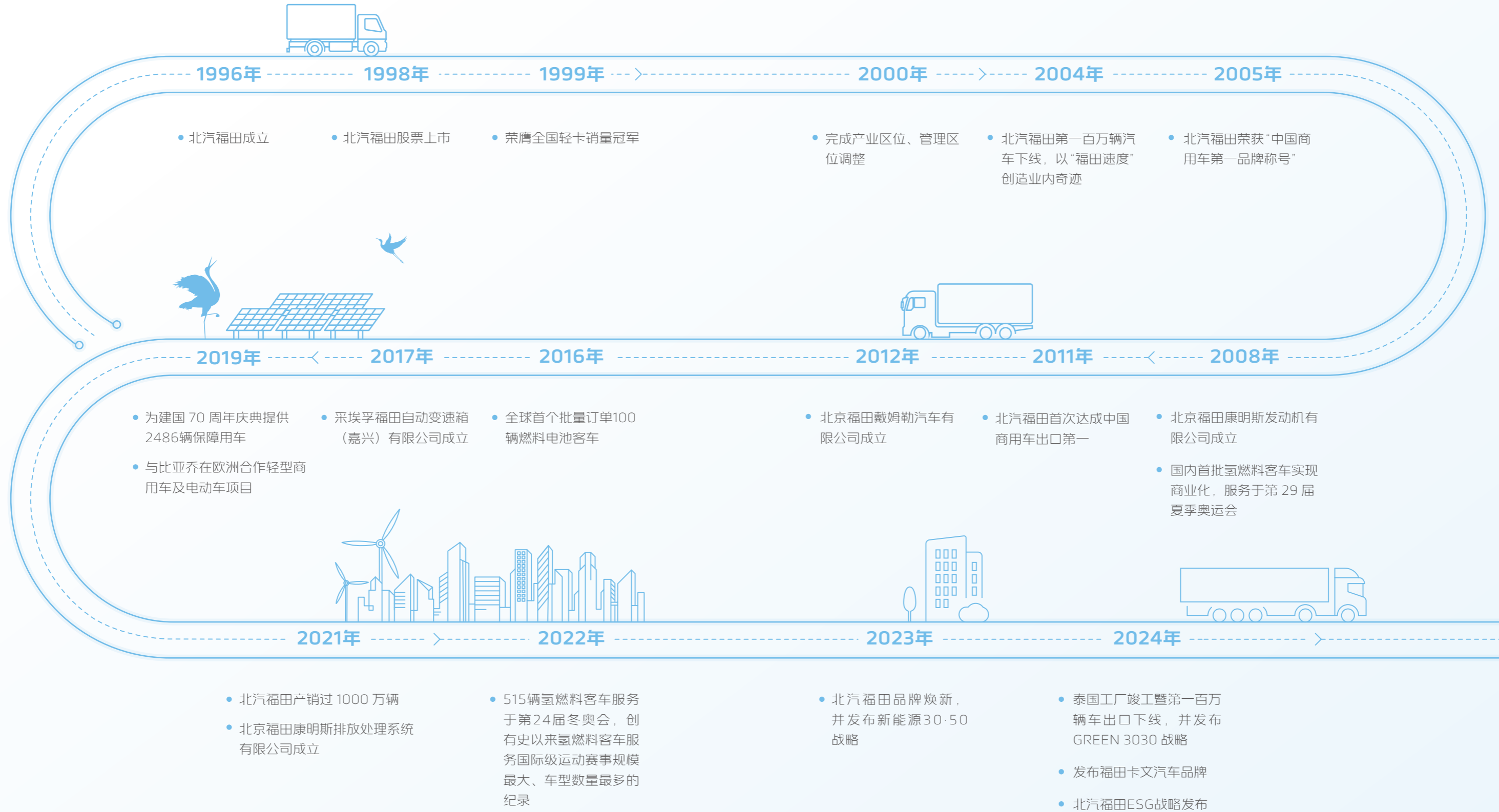


医疗车



客车底盘  
(柴油 / 纯电动)

## 可持续发展大事记





## 年度成效

### 经营业绩

|                 |                 |                  |
|-----------------|-----------------|------------------|
| 商用车销量           | 海外出口销量          | 营业收入             |
| <b>614113</b> 辆 | <b>153391</b> 辆 | <b>476.98</b> 亿元 |

|                  |                      |                    |
|------------------|----------------------|--------------------|
| 连续多年位居中国商用车行业总销量 | 连续 14 年位居中国商用车海外出口销量 | 纳税额                |
| <b>第一</b>        | <b>第一</b>            | <b>70314.93</b> 万元 |

### 环境 E

|                      |              |                |
|----------------------|--------------|----------------|
| 减少温室气体排放量            | 累计完成光伏发电设施建设 | 新能源产品销量        |
| <b>12684</b> 吨二氧化碳当量 | <b>33</b> 兆瓦 | <b>54057</b> 辆 |

|                |             |               |
|----------------|-------------|---------------|
| 温室气体排放总量较基准年减少 | 累计获评国家级绿色工厂 | 新能源成长率        |
| <b>17.71%</b>  | <b>3</b> 个  | <b>34.98%</b> |

|             |                  |              |
|-------------|------------------|--------------|
| 污染物排放达标率    | 累计获评国家级绿色供应链管理企业 | 荣获商用车碳足迹量化标识 |
| <b>100%</b> | <b>2</b> 家       | <b>首批</b>    |

### 社会 S

|                |               |              |
|----------------|---------------|--------------|
| 客户满意度          | 员工培训投入        | 员工体检及健康档案覆盖率 |
| <b>93.88</b> 分 | <b>616</b> 万元 | <b>100%</b>  |

|               |               |               |
|---------------|---------------|---------------|
| 从业人员职业伤害保险覆盖率 | 国内经销商         | 开展转型培训辅导经销商   |
| <b>100%</b>   | <b>2996</b> 家 | <b>1140</b> 家 |

|               |             |                  |
|---------------|-------------|------------------|
| 海外销售网络遍布国家和地区 | 战略供应商       | 乡村振兴投入           |
| <b>139</b>    | <b>52</b> 家 | <b>811.13</b> 万元 |

### 治理 G

|             |                     |
|-------------|---------------------|
| 合规文化传播覆盖率   | 上海证券交易所上市公司信息披露工作评价 |
| <b>100%</b> | <b>A 级</b>          |

|                       |
|-----------------------|
| 廉洁从业、反商业贿赂及反贪污宣贯培训覆盖率 |
| <b>100%</b>           |

## 外部奖项认可



| 获奖时间   | 奖项名称                                     | 颁发机构       |
|--------|--|------------|
| 2024 年 | 获评标杆等级“科改企业”                             | 国务院国资委     |
| 2024 年 | 荣获国家级“制造业单项冠军企业”                         | 工业和信息化部    |
| 2024 年 | 工程研究总院轻卡技术中心荣获“2024 年全国工人先锋号”            | 中华全国总工会    |
| 2024 年 | 入选《北京市属国有控股上市公司环境、社会及治理(ESG)蓝皮书》         | 北京市国资委     |
| 2024 年 | 《端到端流程变革与数字化转型案例》入选数字化转型最佳实践案例           | 中国上市公司协会   |
| 2024 年 | 入选 2024 安全守护者计划优秀案例                      | 中国信息通信研究院  |
| 2024 年 | 荣获“最美企业之声”金奖                             | 中国化管理协会    |
| 2024 年 | “基于数智驱动的货运车辆制动系统韧性关键技术与应用”荣获科技进步奖一等奖     | 中国物流与采购联合会 |
| 2023 年 | 获评国家级工业设计中心                              | 工业和信息化部    |
| 2023 年 | 入选《新一代信息技术与制造业融合发展试点示范项目》名单，上榜国家“数字领航”企业 | 工业和信息化部    |
| 2023 年 | 入选首份《北京市属国有控股上市公司环境、社会及治理(ESG)蓝皮书》       | 北京市国资委     |
| 2023 年 | “换电重型商用车关键技术开发及应用”荣获一等奖                  | 中国汽车工程学会   |
| 2022 年 | 获评“铸网 2022”车联网网络安全演练优秀防守实践企业称号           | 工业和信息化部    |
| 2022 年 | “面向动态复杂环境的多源融合智能感知技术及产业化”荣获科学技术进步奖一等奖    | 北京市人民政府    |
| 2022 年 | 荣登“2022 年度上市公司监事会最佳实践榜”，荣获上市公司监事会最佳实践奖   | 中国上市公司协会   |

## ESG 管理

北汽福田秉持可持续发展理念，以 ESG 战略的制定明确发展目标和方向，以 ESG 治理架构的建立确保行动落地，以畅通的沟通渠道了解利益相关方的期望与诉求。我们期望在实现经济效益的同时，利用自身在人才、资金、技术等方面的优势，助力解决环境、社会当前问题和挑战，实现经济价值、环境价值、社会价值的协同共赢。

## ESG 战略

在汽车“新四化”的挑战与机遇中，在“双碳”目标的指引下，北汽福田立足当下，根据国内外关于可持续发展的相关政策指引，在解析资本市场要求、合作伙伴期望、同业企业实践等的基础上，通过内部调研和深度访谈，把谋事和谋势、谋当下和谋未来统一起来，以更加开放、多元、包容的姿态，从“共治、共赢、共创、共享”出发，提出既符合利益相关方期望，又具有福田特色的 ESG 战略，致力于与利益相关方“绿”力同行，为可持续交通、美丽中国建设贡献“福田力量”，努力做绿色能源转型推动者，成为地球家园守护者。

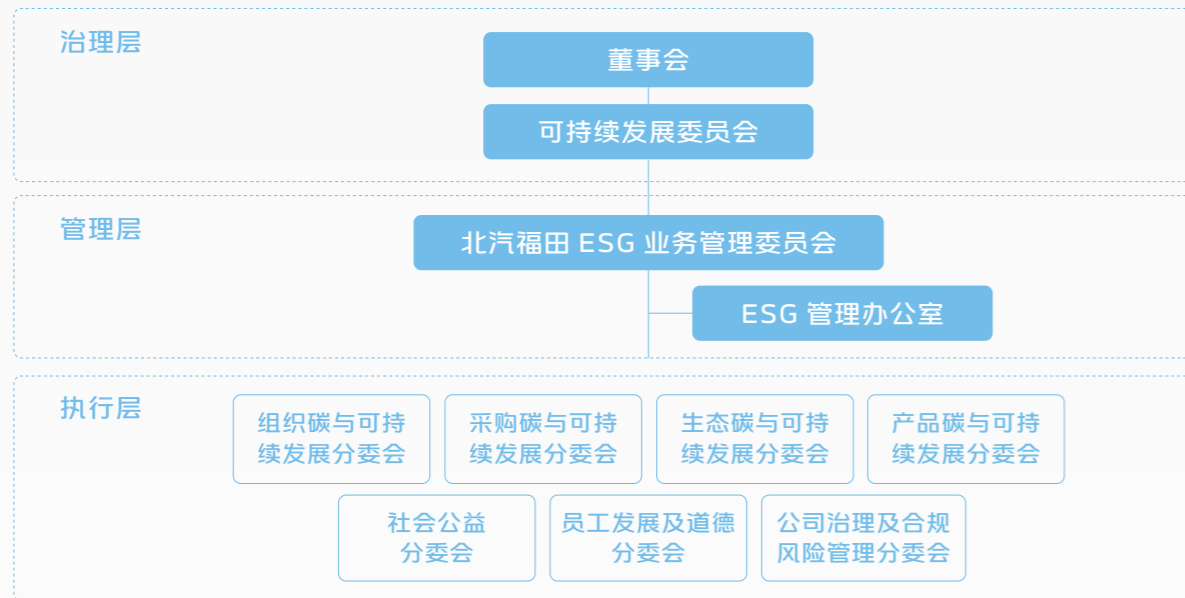


北汽福田 ESG 战略模型



## ESG 治理

北汽福田构建三级 ESG 组织架构，各级职责分工明确、协调统一，着力打造高效协同、全面参与的 ESG 治理长效机制，推动可持续发展相关工作有序开展。同时，我们将高管部分薪酬与环境、安全等指标挂钩，进一步推动 ESG 工作有序开展。



- ### 董事会
- 公司 ESG 管理运行及信息披露的最高责任机构
  - 审议、批准公司 ESG 战略目标和战略规划、治理架构及重要制度、ESG 报告及 ESG 相关重大信息的披露
  - 审议、批准公司 ESG 重大事项及对公司有重大影响的 ESG 相关风险、重大 ESG 负面事件的应对方案等

- ### 可持续发展委员会
- 审核公司 ESG 战略目标和战略规划、治理架构、管理制度等
  - 关注、研究 ESG 领域的法律、法规及政策，识别公司的利益相关方及 ESG 重要议题，对 ESG 重要议题的相关业务进行研究、分析并提出建议
  - 识别对公司业务具有重大影响的 ESG 相关风险和机遇，指导管理层采取适当的应对措施
  - 监督、评估公司 ESG 工作的落实情况，并提出相应建议
  - 审议公司 ESG 报告等重大披露文件，以及其他与公司 ESG 相关的重大事项
  - 董事会授权的其他事宜

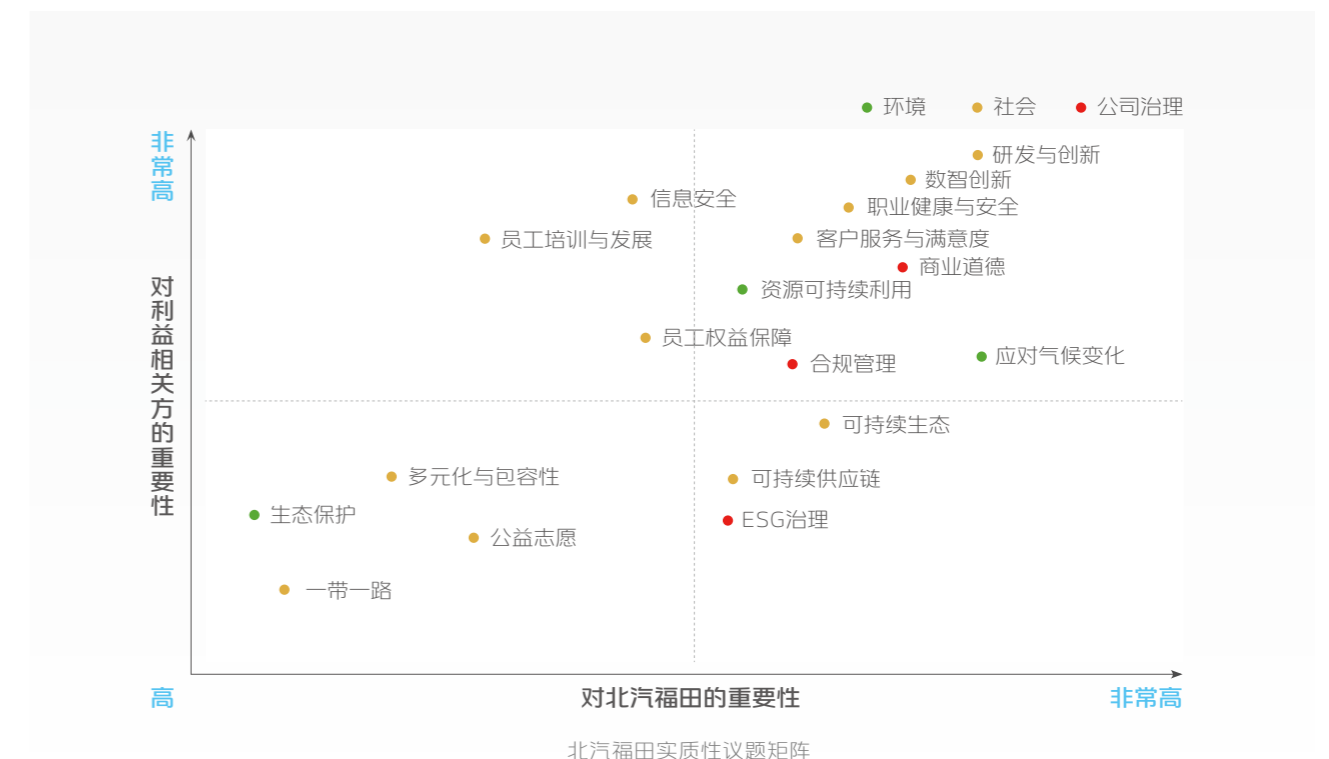
- ### 北汽福田 ESG 业务管理委员会
- 可持续发展委员会的办事机构、公司 ESG/ 双碳业务的议事平台以及重大事项的审议平台，负责 ESG 相关工作的总体协调与牵头
  - ESG/ 双碳业务战略评审、战略体系建设、战略目标管理、风险识别与评估、重大项目推动与协调等

- ### ESG 管理办公室
- 定期向 ESG 业务管理委员会汇报工作成果
  - ESG/ 双碳日常工作联络、会议组织等事宜
  - ESG/ 双碳管理（战略规划、政策研究、目标制定、业务统筹推进等）
  - ESG/ 双碳其他相关事宜

北汽福田 ESG 组织架构及职责

## 实质性议题分析

北汽福田结合双重重要性分析方法理论，结合公司实际情况，按照“对标分析 - 问卷调查 - 结果分析”的步骤，主要从“影响重要性”收集利益相关方对公司可持续发展的关注重点，充分了解并收集各方意见与诉求，分别从“对北汽福田的重要性”和“对利益相关方的重要性”两个维度开展实质性议题分析，绘制 ESG 实质性议题矩阵，确定北汽福田 ESG 议题的优先排序，并对识别出的重要 ESG 议题在报告中进行重点披露。



北汽福田实质性议题矩阵

## 利益相关方参与

北汽福田高度重视利益相关方诉求，主动披露公司在生产经营和可持续发展过程中的各类信息，不断创新沟通方式、拓展沟通渠道、积极采纳来自各利益相关方的期望和诉求，携手各利益相关方共同实现可持续发展。

| 利益相关方     | 政府<br>监管机构  | 股东<br>投资者  | 客户  | 员工   | 供应商<br>经销商  | 行业 / 同行   | 媒体  | 社区  |
|-----------|---|--|---|--|---|---|---|---|
| 关注点       | <ul style="list-style-type: none"> <li>• 响应国家发展战略</li> <li>• 合规管理</li> <li>• 依法纳税</li> <li>• 商业道德</li> <li>• 安全环保</li> <li>• 产品质量与安全</li> <li>• 推动产业发展</li> <li>• 带动当地经济社会发展</li> </ul>                     | <ul style="list-style-type: none"> <li>• 经营业绩</li> <li>• 信息透明</li> <li>• 稳健的投资回报</li> <li>• 市值管理</li> </ul>  | <ul style="list-style-type: none"> <li>• 产品研发与创新</li> <li>• 产品质量与安全</li> <li>• 客户服务与满意度</li> <li>• 信息安全与隐私保护</li> </ul>   | <ul style="list-style-type: none"> <li>• 员工权益保障</li> <li>• 职业健康与安全</li> <li>• 员工培训与发展</li> <li>• 多元、包容与平等</li> </ul>   | <ul style="list-style-type: none"> <li>• 可持续供应链</li> <li>• 供应商赋能</li> <li>• 负责任营销</li> <li>• 客户服务提升</li> <li>• 客户服务与满意度</li> </ul>  | <ul style="list-style-type: none"> <li>• 合规管理</li> <li>• 商业道德</li> <li>• 产品研发与创新</li> <li>• 合作共赢</li> <li>• 知识产权管理</li> </ul>               | <ul style="list-style-type: none"> <li>• 信息披露</li> <li>• 媒体互动</li> </ul>  | <ul style="list-style-type: none"> <li>• 带动当地经济社会发展</li> <li>• 开展公益志愿服务</li> </ul>                  |
| 沟通方式与回应举措 | <ul style="list-style-type: none"> <li>• 信息披露、报送</li> <li>• 监督检查</li> <li>• 政企沟通</li> <li>• 监管要求响应</li> <li>• 制定双碳战略、“EPMES”双碳工程</li> <li>• 助力乡村振兴</li> <li>• “两会”等活动和应急保障</li> <li>• 各地工厂提供就业岗位</li> </ul> | <ul style="list-style-type: none"> <li>• 信息披露</li> <li>• 券商策略会及路演</li> <li>• 投资者 / 股东调研接待</li> <li>• 股东大会</li> <li>• 业绩说明会</li> <li>• 上证 e 互动平台</li> <li>• 投资者热线电话、电子邮件</li> <li>• 员工持股、回购及注销</li> </ul> | <ul style="list-style-type: none"> <li>• 客户线上线下沟通</li> <li>• 爱易科生态品牌发布会、福田卡文汽车品牌发布会</li> <li>• 加大研发投入</li> <li>• 产品质量保障</li> <li>• 客户满意度调查</li> <li>• 信息安全管理体系</li> </ul> | <ul style="list-style-type: none"> <li>• 职工代表大会</li> <li>• 工会主席接待日</li> <li>• 制定人才战略</li> <li>• 第九届职工运动会</li> <li>• 建立人才培养体系</li> <li>• 营造多元包容的工作环境</li> </ul> | <ul style="list-style-type: none"> <li>• 全球合作伙伴大会</li> <li>• 供应商合同与协议</li> <li>• 供应商审核与评估</li> <li>• 绿色供应商认证</li> <li>• 供应商培训与考核</li> <li>• 经销商转型培训</li> <li>• 爱易科“智·生态”</li> <li>• e 路无忧</li> <li>• 客户满意度调查</li> </ul> | <ul style="list-style-type: none"> <li>• 行业沟通交流</li> <li>• 遵守商业道德规范</li> <li>• 依维柯、特来电等战略合作</li> <li>• 产品碳标准制定</li> <li>• 知识产权管理</li> </ul> | <ul style="list-style-type: none"> <li>• 定期报告与临时公告</li> <li>• 新闻发布会</li> <li>• 银河重卡、卡文乐福等新品发布会</li> <li>• 媒体交流会与专访</li> </ul> | <ul style="list-style-type: none"> <li>• 助力乡村振兴</li> <li>• 解决人才就业</li> <li>• 大山里的汽笛等公益活动</li> </ul> |



# 向“新”而行 “智”电未来

2024 年

研发人员占比

17.6%

新能源累计授权有效专利

717 项

新能源产品销量

54057 辆

新能源成长率

34.98%



第五届中国国际重卡换电产业大会暨中国国际换电模式产业大会中，北汽福田荣获

2024 年度优秀新能源商用车品牌

北汽福田紧抓全球绿色低碳脉搏，锐意奋进，以新能源战略领航前行，不断融合绿色科技与数智动能，激发产品创新活力，铸就坚实核心竞争力；携手共创，构建卓越商业生态，超越客户期待，让未来之路每一程皆成美好风景；伙伴并肩，以可持续之姿迈入商用车变革新时代，为实现“双碳”目标与促进社会发展贡献民族企业之磅礴力量。

## 坚定新能源第一战略 让绿色成为未来底色

作为起步最早、品种最全、技术路线最丰富、场景覆盖最广的商用车企业，北汽福田全面实施新能源 30·50 战略，坚持产品领先和创新技术引领，“纯电 + 混动 + 燃料电池”三线并举，布局新能源核心模块和关键技术，推动新能源产品从油改电向全新平台产品升级，引领行业产品绿色低碳转型。截至 2024 年底，北汽福田已推出轻卡、中重卡到客车的全系列新能源商用车，全面覆盖城市配送、矿山、港口、城建等重型运输以及机场、环卫等专用新能源商用车领域。

### 构建北汽福田新质生产力

研发“多能源共享平台”技术并全新正向开发微型、轻型、重型三大智能化新能源专属整车平台，致力于打造满足城市物流、城市群物流、中长途干线物流场景的全新价值、绿色智能的极致物流车产品，满足未来对燃油、混动、纯电、氢燃料等多技术路线需求



依托整车集成、电驱动、电控、动力电池以及氢燃料电池等领域的技术积淀，自主研发并掌握“三电”核心技术，实现燃油、混动、纯电、氢能全系布局

系统化布局能源消费、能源生产和能源交易三大领域，推动租售协同、车电分离、车网互动等新技术新商业模式创新，建立“共创—共建—共享”新能源商业新生态，初步构建起“车 + 桩 + 光 + 储 + 荷 + 智”的新能源产业和商业生态闭环体系

## 北汽福田新能源 30·50 战略

战略愿景：致力绿色科技 驱动美好生活

战略目标：2030 年新能源比重超过 50%

2050 年成为全球绿色交通生态领导者

成为世界一流新能源商用车企业

1 个目标

国内市场+国际市场

2 大市场

产品领先 技术领先 市场领先

3 线并举

2 个品牌



N 项举措

专属平台、自主技术、核心模块、低碳产业链、商业生态、智能化、能源科技、生态科技等在内的多项具体措施

### 技术创新

“爱易科·驱动”

以自主创新核心技术引领未来移动生态

“爱易科·电控”

软件层实现全栈自研，从商用车运行场景出发，整车集成域控制区域控制架构



“爱易科·电驱”

重点围绕能耗和高安全可靠，为用户打造贴合商用车场景工况的电驱动产品



“爱易科·电池”

具备低阻值、传导快、抗衰强等优势，拥有高于行业标准的 4 层阻燃防护系统和电池安全智能监控预警平台



### 氢燃料技术

80-300kW 全平台全系列燃料电池系统

围绕液氢的低压供氢特性，在氢气循环系统、热管理及双极板的设计方面形成突破，商用车行业首创了“大功率、高效率、长寿命”金属板自增湿氢燃料电池系统



储氢系统

以整车应用需求为牵引，从储氢系统到关键零部件及工艺全面布局，统筹规划，由联合开发/自主预研起步，逐步掌握核心技术，具备全面自主开发能力



### 商业模式创新

合作共赢

北汽福田与天海氢能合作推动氢燃料商用车的技术创新和拓展

经营租赁

通过多品牌协同并行授权经销商，同时融合新车、二手车及新能源场景，构建覆盖车辆全周期的租赁生态体系，创新分销模式

补能站

北汽福田与特来电联合成立以重卡充电站建设及全球充电桩销售为核心业务的新公司

北汽福田联合中化新能源打造雄安重卡换电站

电池银行

北汽福田与中石油合建首座加氢站投入运营

北汽福田联合宁德时代构建电池银行体系，以车电分离模式贯通电池全生命周期管理

二手车

开业爱易科·二手车

车货平台

对货主与运力交易进行管理，实现货运业务智能化、高效、便捷、透明和安全

## 新能源技术商业化落地



北汽福田氢燃料商用车规模化推广应用 3200 多辆，运营里程超过 1.2 亿公里，多次服务于奥运会、建党百年等国际、国家盛事



北汽福田自 2018 年已率先布局并开发了全球首辆 100kW 液氢重卡，目前研发新一代智能网联液氢重卡，采用适用液氢的 300kW 燃料电池系统和安全可靠的车载液氢系统，以及高效全天候热管理系统



北汽福田开发一系列充电电重卡产品，满足钢铁等高排放企业在绿色物流降碳需求



北汽福田采用“模块化车身”设计，应用全新自主研发的 FEPP (Foton Electronics & Electrical Platform) 技术，并首次采用跨域控“VICU”技术，打造全新一代纯电动中 VAN 产品风景 i 系列



北汽福田研发首款半固态电池轻卡，搭载此技术的福田欧马可智蓝纯电动产品，较同级燃油车节约 30%，单次续航里程达 400 公里



北汽福田 4 款车型荣获首批商用车碳足量标识。其中，纯电动轻型卡车欧马可智蓝 ES1，其碳足迹为 190.23gCO<sub>2</sub>e/tkm。纯电动轻型卡车奥铃智蓝 EL 碳足迹为 190.72gCO<sub>2</sub>e/tkm



## 从智能到智慧 让智驾为美好添彩

随着运输行业向着新能源和智能化的转型，市场对智能化、电动化产品的需求日益增长，北汽福田以“软件 + 硬件，感知 + 算法”为突破口，围绕“3+2+1+N”架构搭建核心智能驾驶技术平台，深度开发商用车少人化及无人化等多样化应用场景，全面推动智能驾驶技术商业化应用，让驾乘体验更精彩，让生活更美好。

### 智能驾驶“3+2+1+N”技术平台

北汽福田围绕客户智能化场景需求，搭建“3+2+1+N”技术平台，包含感知、感知融合、决策规划、控制、仿真测试等技术，能够满足高速干线、环卫、配送、城市微循环等场景需求。

| 感知方面  | 规控方面  |
|---|---|
| 在商用车行业率先采用 BEV+Transformer 大模型技术，有效提升感知系统对长尾场景的应对能力，最远有效感知距离超 500 米 | 采用基于优化的决策规划技术和基于车辆动力学的控制技术，控制精度 < 10 厘米，定位精度 < 2 厘米，实现点对点自动驾驶，相关技术申请 21 项专利 |



智能驾驶仿真实验室主要进行面向 L2 级别如 ACC、LCC、AEB 等辅助驾驶功能测试以及面向 L3 及以上如 HWP 的算法验证和人机交互测评

### 应用场景

北汽福田在自动驾驶领域不断深耕，于 2018 年获得中国首张商用车自动驾驶路测牌照，掌握感知融合、决策、控制及系统集成等核心能力，为少人化和无人化场景产品的发展提供坚实技术支撑。

| 少人化场景  | 无人化场景 |
|--|-------|
| <p>京津冀高速协同，全长 142.69 公里，串联北京、天津、河北三地，是三地协同经济发展的“黄金通道”</p> <p>高速干线点对点自动驾驶</p> |       |

主要为干线物流，开发高速公路领航产品，具备自动上下匝道、自动超车、车道内微避障、智慧巡航等功能，安全风险事件降低 67%，节油效果实现 3%-5%，实现“双驾变单驾”，节省运营成本

自主研发无人环卫、无人快递、无人配送、城市微循环无人小巴等产品，目前环卫、配送等智能化无人装备已在北京、潍坊、诸城等园区实现生产运营交付，无人小巴获得北京市高级别自动驾驶示范区自动驾驶测试牌照，能够在城市开放场景实现红绿灯识别、路口通行、礼让行人、自动避障、站点停车等 L4 自动驾驶功能



## 商业化落地

商业化落地实践主要包括京津塘高速公路氢能自动驾驶重卡、中通 200 辆队列领航 HWP 订单以及无人驾驶环卫车场景应用。

### 案例

#### 北汽福田智能网联卡车从技术突围到商业落地



北汽福田 2016 年发布国内首辆智能网联卡车以来，始终走在行业前列，引领商用车智能网联技术的发展，并已完成示范运营到商业化落地演进升级。2024 年，北汽福田发布面向高速干线场景的 L2 级 HWP 产品，截至目前已向快递快运客户交付组合驾驶辅助卡车 500 辆以上，运营总里程超 1500 万公里，覆盖 100 余条运营路线，累计发车车次 1 万余次。



### 案例

#### 智能环卫的福田方案

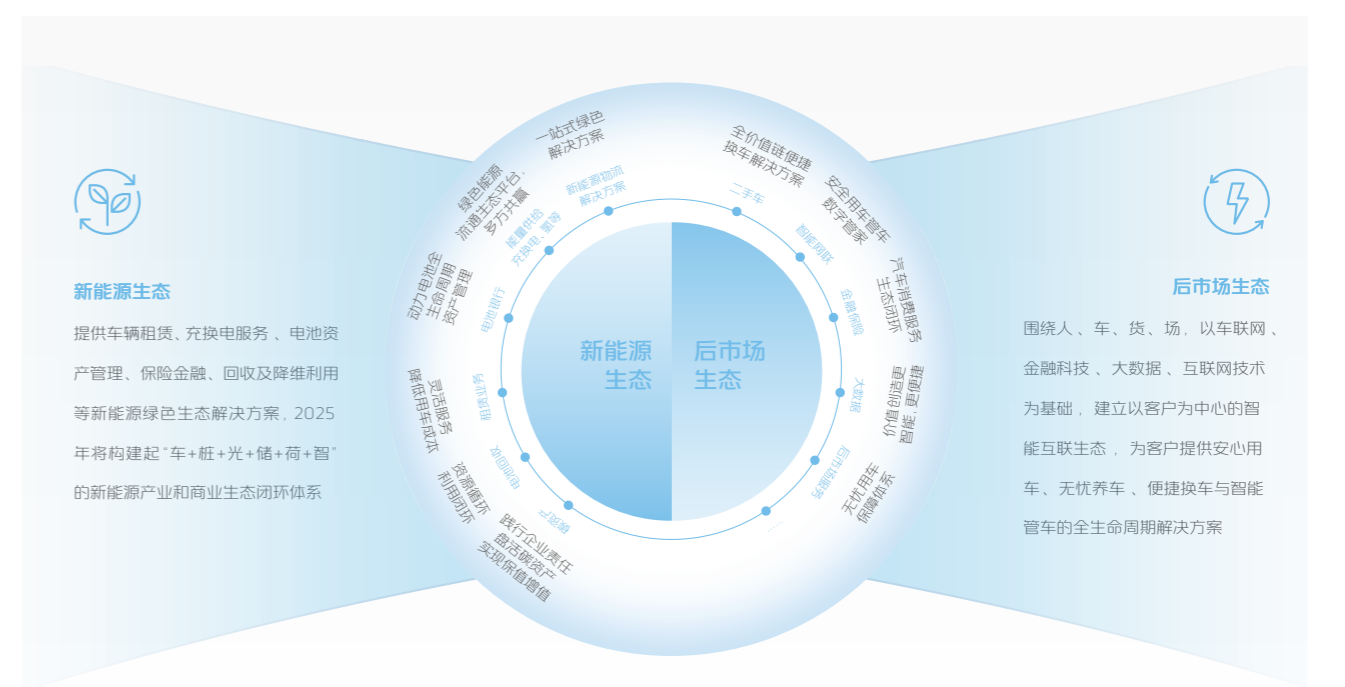


北汽福田深耕环卫领域创新实践，率先推出智能化环卫车辆解决方案，现已在北京、重庆、衡阳等城市投放 31 辆智能网联环卫车，实现全场景常态化运营，为合作客户降低运营成本，提升作业效率，助力地方政府打造智能化标杆。



## 重构商业生态 创新商业模式

北汽福田以“创建良好商业生态，让客户体验超越期望”为核心目标，在“以客户为中心”的理念引领下，围绕客户全生命周期需求，构建了覆盖新能源、后市场及全场景服务的立体化商业生态圈。在新能源生态领域，通过技术创新与产业链协同，推动绿色低碳转型；在后市场生态中，持续拓展服务边界，提供维保、金融、数字化运营等多元化增值服务，强化客户粘性。依托“人·车·货·场”线上线下一体化互联体系，打造了高效协同的智慧生态平台，实现从产品交付到场景化运营的全链路贯通，为客户提供无缝衔接的智能物流解决方案。通过三大生态的有机融合与资源整合，北汽福田不仅以全周期服务优化客户体验，更以精准化、场景化的创新模式持续创造超额价值，助力客户与伙伴实现共赢发展，真正践行“超越预期”的承诺。



北汽福田商业生态圈



北汽福田于 2024 年 12 月正式发布爱易科生态品牌，其“智·生态”业务将聚焦“能源、租赁、数智、修养配、二手车”五大类别服务，致力于为客户提供全场景能源服务。



# 转型创新 布局海外

2024 年

海外产品出口销量

15.3 万辆

海外产品出口销量占中国出口  
比重

17%

连续 14 年位居中国商用车  
海外出口销量

第一

市场覆盖国家和地区

139

新能源产品出口国家和地区

60+

2024 年

海外销售网络

1000+

服务网络

1200+

海外已建成 KD 工厂

22 个

在“一带一路”倡议与全球能源革命的历史性机遇交汇期，以“携手伙伴共建共赢”为发展内核，深度参与全球可持续发展进程。通过发布国际化战略规划，北汽福田正着力推进绿色低碳技术研发，强化数字技术创新及实践应用，依托产业协同与商业模式创新的双轮驱动，持续深化与“一带一路”沿线及欧洲、非洲、东南亚等国家和地区的协作，为区域经济繁荣注入发展新动能，让未来每一公里更美好。

## 战略筑基开新局

面对全球低碳经济和能源转型带来第四次窗口期，凭借规模优势、新能源先发优势、智能网联生态优势，北汽福田发布“GREEN 3030”战略，以双线并进的产业协同模式——既夯实底层技术生态，又革新产品能源服务体系，将数字孪生技术与碳中和理念注入每个合作场景，携手全球伙伴构建绿色运输新范式。北汽福田的全球化战略不仅追求“走出去”，也致力于将中国制造与中国创新推向全球舞台，树立中国自主品牌商用车的典范。

“GREEN3030”国际化战略—销量目标2030年实现30万辆，30%新能源



## 全链协同筑基石

北汽福田深入推进属地化制造，带动国内价值链向外延伸至泰国、印尼、巴西、墨西哥、南非和印度，通过合资合作与技术输出，充分利用当地资源与劳动力，逐步形成高效的本地供应链网络。这也将进一步带动当地产业链升级，辐射周边国家和地区，实现生态协同效应，推动区域经济一体化，加速全球绿色交通转型。



北汽福田泰国曼谷工厂竣工暨海外第100万辆下线，标志着北汽福田完成从“产品出海”到“产业链国际化”的战略升级，进一步深化区域生态协同



北汽福田成功打入海外高端市场，完成日本轻卡市场准入并完成轻卡终端试用



北汽福田产品获得欧盟 WVTA 认证



北汽福田自 2018 年起与意大利比亚乔集团建立战略合作伙伴关系，双方合作开发的轻型商用车项目已成为欧洲市场销量第一的微卡产品



北汽福田与依维柯集团签署合作备忘录，双方将共同开发电动厢式货车，借助依维柯销售网络拓展欧洲及南美市场，并探索本地化生产及供应链协同机会

## 携手共建创未来

北汽福田以优秀的产品性能及场景定制化服务，在赢得全球市场和消费者的认可和信赖的同时，积极参与第 34 届 2023 非洲国家杯提供实时赛事和 2024 赛季的 RoshfransSuper Cup 超级杯汽车比赛等国际赛事与重大活动，支持属地体育、教育等民生发展。此外，北汽福田邀请海外经销商及用户来华，通过“品鉴官中国行”等一系列活动，使其感受中国实力及福田品牌发展，体验世界一流智能化制造水平。在“走出去”和“引进来”的过程中，北汽福田正不断使海外客户更多地知晓福田、理解福田、相信福田。



邀请来自西班牙、南非、哥伦比亚等全球 40 个国家 200 个客户、经销商代表深入了解福田的创新科技和产品实力





# 创赢福田 让持续发展更稳健

北汽福田致力于构建具有中国特色的国有企业现代公司治理体系，将党的领导深植治理脉络，严守合规底线，织密风险防护网，强化商业道德定力，持续规范企业治理，强化治理基石，于新一轮国有企业改革深化提升行动中砥砺前行，迈向世界一流企业，彰显中国特色国有企业现代公司治理效能。

我们的成效：

合规文化传播覆盖率 **100%**

廉洁从业、反商业贿赂及反贪污宣贯培训覆盖率 **100%**

上海证券交易所上市公司信息披露工作评价 **A级**

贡献联合国可持续发展目标





## 强化党建引领

坚持党的领导、加强党的建设，是国有企业的“根”和“魂”。北汽福田始终坚持党建引领发展，学习贯彻习近平新时代中国特色社会主义思想，深入贯彻党的二十大精神，筑牢基层党组织建设基础，坚持党建工作和业务工作双向融合，扎实开展党风廉政建设，以高质量党建引领建设世界一流商用车企业。

### 筑牢思想根基

北汽福田始终以习近平新时代中国特色社会主义思想为指引，强化思想引领，旗帜鲜明讲政治，深化党的理论学思践悟，并将党的思想理论与企业文化建设相结合，持续提升企业外部形象及品牌口碑，为公司“二次创业”凝聚思想势能。

#### 思想建设

- 深化党的思想理论学思践悟。坚决贯彻落实党中央及上级党委各项部署要求，全年策划累计召开党委中心组学习（扩大）会议 13 次，设置学习议题 41 个，进一步深化思想统一，形成发展共识
- 实施福田可持续发展哲学体系建设。立足“百年福田”发展，围绕“二次创业”中心任务，总结提炼“北汽福田可持续发展哲学体系”，确立了“广种福田，造福亿万百姓”的认识论，“以客户为中心 以市场为导向 以发展为准绳”的方法论，“把不可能变成可能 把可能变成现实 把现实变成卓越”的实践论，以赓续奋进之姿，走好可持续发展之路

#### 企业文化

- 实施“创赢先锋”文化品牌活动全新升级，开启“创赢种子发现之旅”，创立首档自制访谈直播节目《创赢种子面对面》、发布文化品牌歌曲《一起创赢美好》、聘任两批“文化践行官”。其中，文化品牌歌曲《一起创赢美好》在 2024 年中国化管理协会企业党建与企业文化年会中荣获“最美企业之声”金奖。系列活动累计传播声量达 1022.2W +，在北汽集团内、行业内形成了良好口碑和品牌效应

#### 内部传播

- 围绕中心任务，聚焦战略发展，以“短视频 + 直播”的形式占据流量高地，提升文化助力经营的“时效度”，全年传播声量超过 1430.3 万。同时，搭建立体传播矩阵，联合各二级平台构建“1+N”的大宣传体系，形成立体传播势能，引导全员践行新文化、奋进高质量

#### 社会传播

- 2024 年重点围绕年度、季度传播目标，结合国家热点、社会关注和企业事件共同进行选题策划达 30 余次，原发稿件近 100 篇次，其中“新质生产力”“氢燃料自动重卡”等选题获得央视《新闻联播》多次报道，实现十亿级传播量，有力展现了企业责任担当，提升了企业形象



## 建强战斗堡垒

北汽福田科学制定党建工作计划，打造具有鲜明特色的北汽福田党建品牌，为党建工作明确方向，积极推动党建与业务深度融合，强化基层党组织考核评价，不断提高组织的凝聚力和战斗力。

#### 做好党建工作规划

- 发布《北汽福田创业型“党委党建三年行动计划（2024-2026）》，围绕成为绿色科技和市场领先的国际化企业“的福田愿景，以高质量党建引领“二次创业”高质量发展

#### 促进党建业务融合

- 创新探索关键领域党组织设置模式，以“贴近营销一线、促进深度融合”为原则，将“支部建在营销一线上”，保证了党建与业务在目标上的相互融合、资源上的合理匹配，促进党员发挥先锋模范作用，提高队伍斗志、促进团队凝聚力

#### 创建北汽福田党建品牌

- 2024 年 6 月，北汽福田发布“红钻先锋 中国力量”党建品牌。同时发布了党建品牌 logo 及释义、一轴四立方体系等，制作党建品牌发布视频、折页、阵地样式等，并下发至各二级单位党委，党建品牌正式进入推广、党建品牌应用阶段

#### 增强基层党组织建设

- 党委年度“核心指数”考评，突出“精准考评、价值导向、强化激励”三大原则，强化结果应用；高效统筹协同组织七一表彰大会和两班相关活动的开展，综合统筹规划，强化培训效果；策划和制作了党建工作回顾片，系统回顾和总结了党建相关工作，取得了良好的传播效果



北汽福田党委庆祝中国共产党成立 103 周年暨“七一”表彰大会



北汽福田党委理论学习中心组学习（扩大）会暨 2024 年战略研讨会

## 党风廉政建设

北汽福田深入学习贯彻习近平新时代中国特色社会主义思想，严格落实全面从严治党任务要求，通过《信访举报管理办法》《联合监督工作管理办法》《领导干部责任追究制度》等机制，建立健全覆盖员工、供应商、经销商、服务商等各方的“调查惩治、监督防控、廉洁教育”惩治和预防腐败体系，一体推进“不敢腐、不能腐、不想腐”，反腐败的震慑效应和治理效能充分发挥，推动廉洁生态持续向好。

### 政治监督

聚焦公司党委决策部署一贯到底，推进政治监督具体化、精准化、常态化，增强政治监督的规范性和实效性，坚决抵制、惩治一切阻碍公司高质量发展的消极因素

### 联合监督

坚持问题导向，围绕关键领域、重点流程，紧盯制度流程执行过程中的关键环节，“抓前端、治未病”，进一步做实联席机制，压实监督主责，加强权力运行监督制约，夯实制度执行刚性约束

### 廉洁教育

围绕“高层基调”“警钟长鸣”，用好身边典型案例“清醒剂”，建立健全以案说纪、以案说法、以案说责机制；进一步做好经常性和集中性纪律教育相结合，策划好通俗易懂、内容多元、易于传播的廉洁品牌活动，提升受众代入感，摒弃“旁观者心态”



北汽福田召开党纪学习教育专题党课

## 营造廉洁氛围

北汽福田坚持完善廉洁制度、开展廉政宣教季、廉洁培训、廉洁提醒等活动，从思想上固本培元，树立底线思维，强化红线意识。2024年，我们开展了“以案为鉴、以案促改”警示教育大会、“一把手”、班子成员廉洁发声、重点领域、关键岗位廉洁从业培训、党支部“一平米”廉洁阵地建设、“廉洁持家·平安幸福”主题系列家庭廉洁文化活动，极大丰富了廉洁教育培训的内容和形式，为提升所有员工的廉洁意识奠定了坚实基础。

2024年

董事会成员的廉洁从业、反商业贿赂及反贪污培训覆盖率

100%

普通员工的廉洁从业、反商业贿赂及反贪污的宣贯培训覆盖率

100%

廉洁文化教育活动超

30次

管理层人员的廉洁从业、反商业贿赂及反贪污培训覆盖率

100%

廉洁从业培训超

20000人次



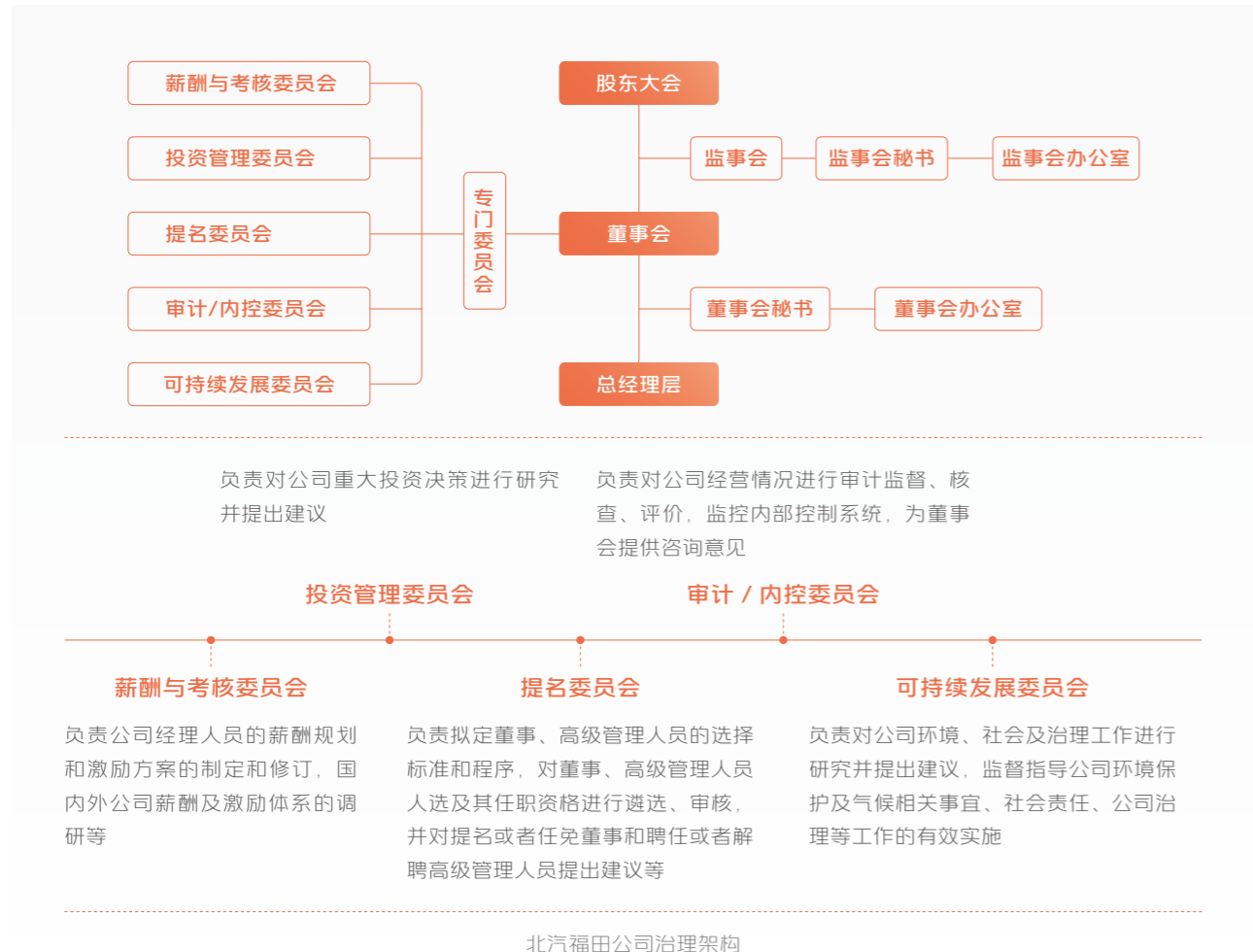
## 夯实公司治理

北汽福田致力于构建卓越的企业治理体系，不仅全面优化了治理结构，更通过持续提升高管团队的责任担当与专业能力，强化投资者权益保护，全面夯实了公司治理的深厚基础，确保公司在全球竞争中稳健前行，引领行业迈向可持续发展的未来。

### 完善治理结构

北汽福田严格按照《公司法》《证券法》《上市公司治理准则》《股票上市规则》等相关法律法规、规范性文件及监管部门的相关规定和要求，建立健全内部控制体系和各项管理制度，规范“三会一层”治理机制。公司建立了由股东大会作为权力机构、董事会作为重要决策机构、经理层作为执行机构、监事会作为监督机构的治理架构。董事会下设审计/内控委员会、提名委员会、可持续发展委员会、薪酬与考核委员会、投资管理委员会作为专业咨询机构和参与决策机构。

董监事会构成多元化，控股股东派出董监事、战略中小股东派出董监事、独立董事、内部董监事（含职工代表董监事）等各方力量有效制衡，各方股东的合法权益得到有效平衡和保障，更有利于维护中小股东的权益。北汽福田重大事项决策均按规定经党委前置研究、国资/控股股东沟通、董事会专门委员会专业审核、董监事沟通后，履行董事会、监事会、股东大会审批程序。2024 年，共召开董事会 20 次、监事会 9 次、专门委员会 24 次（其中审计/内控委员会 9 次，提名委员会 12 次、薪酬与考核委员会 1 次、投资管理委员会 2 次）。



注：2025 年 2 月 26 日，董事会审议通过将董事会“提名/治理委员会”更名为“提名委员会”

### 董监事会多元化

2024 年

董事人数

11 名

其中

大股东董事

27%

战略中小股东董事

9%

独立董事

37%

内部董事

27%

其中

职工董事

9%

女性董事

9%

公司积极推动董监事会的多元化，确保董监事会成员在性别和专业背景或行业经验等方面的多样性，通过董事会成员的多元视角，为公司的发展带来更广阔的视野和更深入的洞察。

现任董事会成员中有 1 名女性独立董事且为财会专业背景，有 4 名董事的专业背景为汽车、1 名董事专业背景为经济管理、1 名董事专业背景为金融、2 名董事专业背景为法律、1 名董事专业背景为企业管理、资本运作、1 名董事背景为汽车零部件。

11 名董事和 9 名监事共同组建成具有多元化专业背景的董事会和监事会，能够为公司提供多样化的观点和见解，为董事会和监事会提供全面而专业的决策支持。董监事会和监事会成员背景详见《2024 年年度报告》所载列“公司治理”章节中“四、董事、监事和高级管理人员的情况”。

### 董监事会独立性

2024 年

外部董事占比

73%

外部监事占比

66.7%

薪酬与考核委员会外部董事占比

100%

公司董事会由独立董事、战略中小股东派出董事、大股东派出董事、内部董事组成（含 1 名董事长、1 名总经理和 1 名职工代表董事），11 名董事共同组成了功能齐全、相互有效制衡的董事会团队。其中，4 位独立董事分别任职于各专门委员会，其中 3 位独立董事分别担任薪酬与考核委员会、审计/内控委员会、提名委员会的主任委员，另外，薪酬与考核委员会的委员 100% 由外部董事担任。公司监事会不仅配置 3 名职工代表监事（含 1 名任监事会主席），同时还包含了 1 名大股东派出监事、5 名中小股东派出监事，9 名监事共同组成相互制衡的监事会团队，充分发挥监事会的独立监督检查职能。

2024 年，公司积极贯彻独立董事制度改革的要求，修订了相关专门委员会议事规则、《公司章程》《独立董事工作制度》等；进行了独立董事的独立性自查，确保独立董事合规任职；独立董事按规定召开独立董事专门会议，并通过参加专门委员会会议积极发挥职能，充分发挥独立董事“参与决策、监督制衡、专业咨询”的作用。



2024 年，北汽福田在董事会杂志第十九届中国上市公司董事会“金圆桌奖”公司奖的角逐中获评

**“董事会价值创造奖”**

2024 年，北汽福田荣获中国上市公司协会颁发的

**“上市公司董事会办公室最佳实践”**



2024 年

公司董事和监事共参加培训

17 场

董事和监事人均培训时长

14.5 小时

### 履职能力提升

北汽福田高度重视董监事履职能力建设，坚持深化专业培训，开展实地调研，筑牢合规履职根基，深化战略决策认知，多维度赋能，构建董监事专业成长体系。

2024 年，公司组织董监事参与各类高质量培训活动，依托北京证监局、上海证券交易所和北京上市公司协会等专业平台，开展涵盖《公司法》《上市公司独立董事管理办法》《上市公司股东减持股份管理暂行办法》《上市公司董事、监事和高级管理人员所持本公司股份及其变动管理规则》《上市公司自律监管指引第 15 号——股东及董事、监事、高级管理人员减持股份》等法规解读，以及投资者关系管理、诚信建设、市值管理等方面的专题培训。同时，公司内部开展一系列针对性业务培训，有效提升了董监事的专业素养，确保其履职行为的科学性与合规性。在此过程中，北汽福田独立董事李亚，作为北京上市公司协会特邀讲师，为北京地区上市公司作“新质生产力与高质量发展”培训。

此外，为丰富董监事履职方式，提升履职的深度与广度，董监事通过深入福田卡文新能源，走进公司试验中心（X 实验室），调研股东单位首钢集团，以及参与 L4 级欧辉无人驾驶公交车的试驾调研，对公司业务布局、技术创新以及行业趋势有了更为直观和深入的认识，为科学决策提供了有力支撑。另外，公司组织独立董事开展了实地调研检查，组织独董与审计机构沟通，及时向独立董事汇报经营情况和重大事项，切实保障独立董事的知情权，为独董履职提供充分支持。（详见同时披露的独立董事述职报告）

### 高管薪酬与考核

公司董事会每年批准高管经营业绩考核方案。同时，公司将高管薪酬与安全生产（包括但不限于安全事故、职业病事故等）、环境保护（包括但不限于环境污染事故、环保处罚等）等 ESG 指标挂钩，进一步推动 ESG 工作有序开展。

### 公司治理三大体系实践

北汽福田董事会办公室下设公司治理业务、信息披露业务、市值与证券业务三大板块。董事会办公室创新性地建立了公司治理三大体系，包括董事会事务体系、信息提报人体系、市值管理体系，由公司各事业部、各业务部门、下级各企业人员构成，是对子公司治理管控的抓手，也是及时获取重大敏感信息及经营亮点、要点信息的渠道。

2024 年

董事会事务体系

23 人

信息提报人体系

55 人

市值管理体系

33 人

2024 年

回购股份并注销

0.86 亿股

视同现金分红

2.98 亿元

业绩说明会

4 次

路演推介活动

35 次

接待股东及投资者调研

17 次

电话与投资者交流近

170 次

“上证 E 互动”回答  
投资者提问

330 次

“上证 E 互动”问题  
回复率

100%

### 投资者权益保障

公司坚持以投资者为本的理念，着力打造“长期、稳定、可持续”的股东价值回报机制，综合考虑行业特点、经营模式、所处发展阶段、盈利水平及资金需求等因素，制定了相对稳定、连续的利润分配政策，并将中期利润分配写入公司章程。2023 年 1 月至 2024 年 1 月，公司实施完成第三期回购，并于 2024 年 10 月注销全部回购股份 0.86 亿股（2.98 亿元），视同现金分红 2.98 亿元。

公司履行保障投资者权益的职责，建立起多渠道、多平台、多方式的与投资者沟通交流机制，积极推动股东参与公司治理，并通过及时、透明、有效的信息披露，帮助全体股东获得有价值的相关信息。

#### 案例

#### 北汽福田承办“新质生产力赋能上市公司高质量发展”主题活动



2024 年 6 月 26 日，北汽福田积极承办北京证监会、北京上市公司协会“新质生产力赋能上市公司高质量发展”主题活动。北京上市公司高管、董秘、证代、《证券日报》媒体代表等 60 余人参加了本次活动。公司组织参观了车联网大数据平台、试验中心等，同时与本次参会人员分享、交流了如何通过新质生产力赋能传统企业转型升级，实现流程数字化变革，并为高质量发展注入动力的实践案例。



《走进上市公司》——北京上市公司走进北汽福田

## 加强风险防控

北汽福田高度重视合规运营和风险管理，将其视为经营管理的核心。公司通过建立完善的合规体系，确保企业的所有经营活动都符合法律法规要求。同时建立“三道防线”风险管理架构，不断完善风险管理体系并将其融入各业务领域，提升公司风险管理工作的合理性、规范性及有效性。

### 依法合规运营

提升合规竞争力是企业实施现代治理的重要保障，是企业重要的软实力。北汽福田致力于成为具有全球竞争力的世界一流企业，加快提升合规管理水平，聚焦重点领域，围绕组织体系、制度体系、运营体系、保障体系、文化体系五个体系开展具体工作，将合规工作落到实处，护航公司高质量发展。

2024 年  
企业规章制度审核率

100%

企业合同法律审核率

100%

合规培训总时长

42 小时

高管合规培训时长

4 小时

普通员工合规培训时长

38 小时

合规文化传播覆盖率

100%

**组织体系**

- 建立“1511N”的合规管理工作机制，下发《关于明确各合规职能委员会履行合规管理职责的通知》，重点业务模块按照业务条线，纵向管控，一管到底

**制度体系**

- 制定了包括《合规准则》《合规管理办法》《合规举报管理办法》在内的合规管理三大基本制度，制定了《合规管理指导手册》提供指导
- 制定了《利益冲突实施细则》，明确各单位利益冲突管理的具体职责

**运行体系**

- 12 个重点业务模块制定合规风险识别及管控清单，组织相应管理人员签订岗位合规管理承诺，确保合规风险有效管控
- 优化合作伙伴合规风险管理，对接第三方数据库，实现境外主体合规风险的自动筛查
- 加强对外传播合规管理，定期进行监督检查
- 加强数据合规管理，确保数据收集、使用、传输等合规

**文化体系**

- 更新《合规倡议书》，并通过 OA、楼宇视频等方式扩大传播
- 下发“北汽福田合规电邮”4 期，向全体员工传递公司的合规要求
- 下发法律合规动态 12 期，向全体员工传递最新的法律动态及典型案例
- 开展多层次合规培训，包括 1 期高管培训、1 期企业合规师培训、4 期业务相关人员合规培训、1 次合规宣传周、1 次公平竞争宣传周活动、1 次“12.4”宪法宣传周活动，累计参加人数超过 1.5 万人

**保障体系**

- 组织选拔二期企业合规师，共计 102 人，增强企业合规师队伍，明确各单位合规分管领导（24 人），确保合规工作有人管、有人执行，有效落地实施

## 深化风险管理

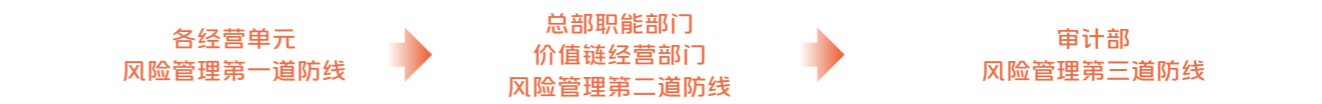
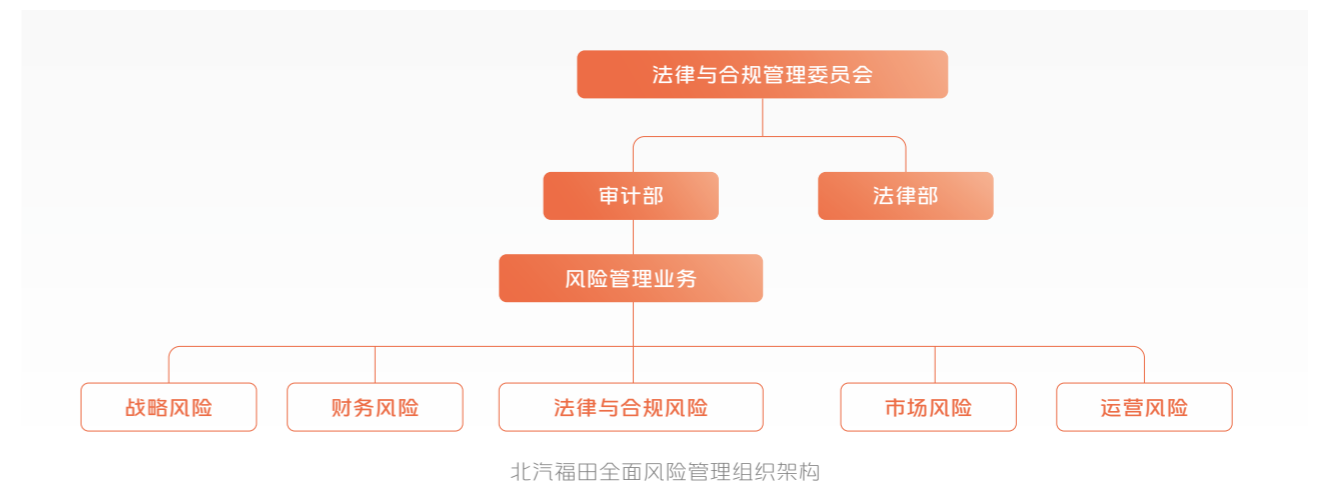
北汽福田持续优化风险管理体系，深度考量环境、社会、治理等可持续发展相关风险，建立健全风险管理制度和风险管理组织架构，完善风险管理流程，不断提高公司经营管理水平和风险防范能力，促进公司可持续发展。

### 风险管理制度

北汽福田建立“1+N”模式的风险制度体系，以《北汽福田全面风险管理办法》为纲领，各业务 / 职能部门根据业务实际情况，结合业财融合要求，将财务标准、规则、红线、授权嵌入业务流程制度设计，制定符合业务需求的管理制度、管理规范、实施细则等流程文件。同时，我们坚持“监督无死角、全覆盖”，强化内部审计常态化监督，对所属单位及各运营管控环节实行“全面覆盖”“全量覆盖”，重点业务领域执行年度审计，其他业务领域进行三年覆盖。

### 风险管理组织

北汽福田设立法律与合规管理委员会，确立统一领导、分级负责、分类管理的风险管理模式和全面风险管理组织架构，确保风险管理的全面性与精准性。在此基础上，明确设立风险管理的“三层防线”机制，深化业财团队协同，为公司稳健运营与可持续发展提供坚实保障。

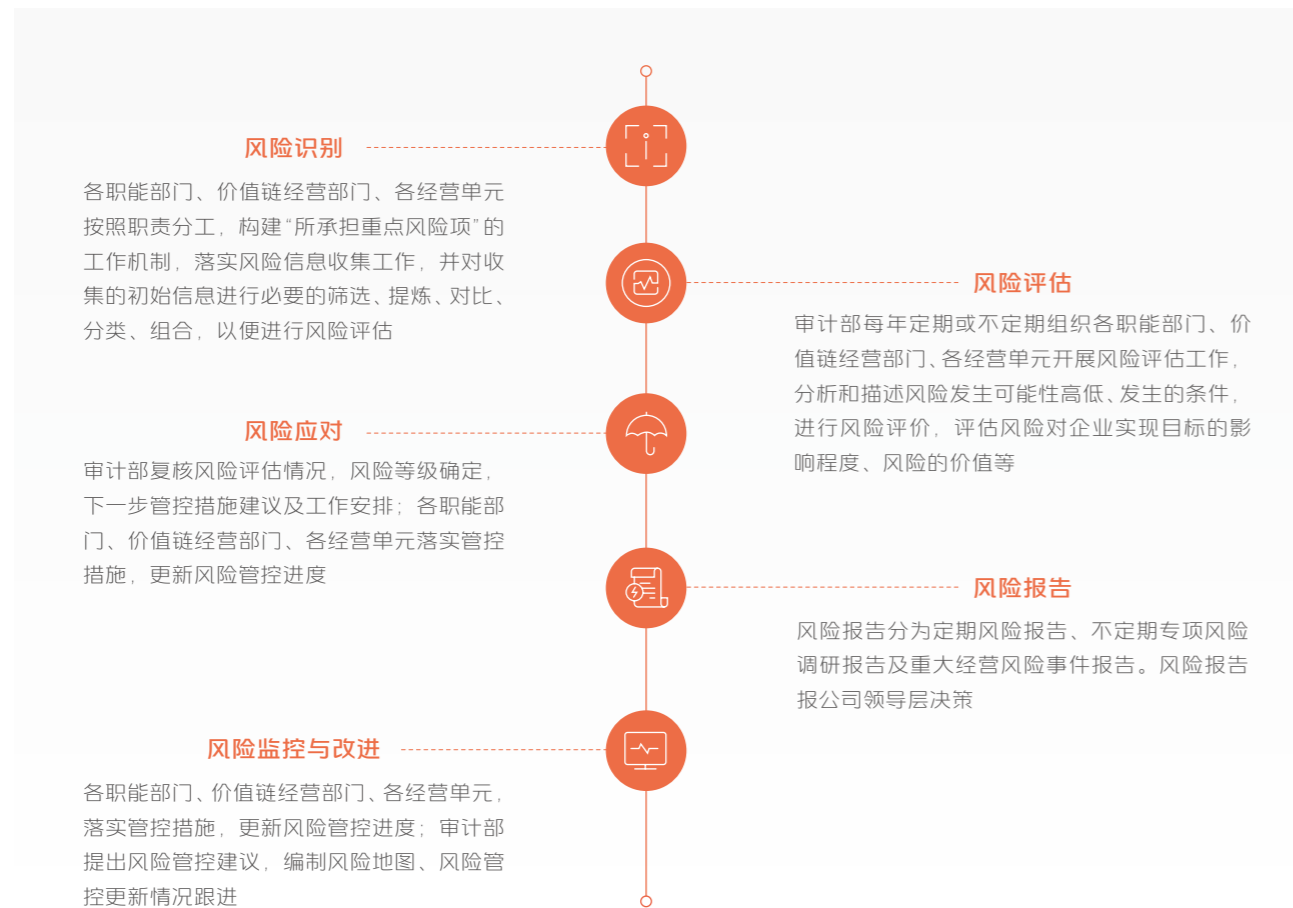


- 各经营单元负责本单位二级风险管理的实施与维护工作，按照业务归口管理部门要求，同步落实财务标准，提报各单位风险管控情况，定期开展风险评估、风险应对方案制定、实施及演练等工作
- 总部职能部门、价值链经营部门负责所管辖业务一二级风险管理的实施与维护工作，通过业财融合将风险管理深度嵌入业务流程，组织开展二级风险评估、应对方案制定、实施及演练，按时提报风险管控清单及风险指标管控情况等工作
- 审计部是北汽福田全面风险管理的归口管理部门
  - 负责统筹风险管理制度体系建设
  - 负责公司一级风险的评估
  - 负责收集各职能部门季度提报的风险管控清单，结合业财融合成果，定期跟踪二级风险的管控及整改情况
  - 负责对接与协调公司外部风险管理工作

全面风险管理“三层防线”机制

### 风险管理流程

北汽福田积极构建风险管理长效机制，制定“风险识别、风险评估、风险应对、风险报告、风险监控与改进”的风险管理流程，发挥业财融合价值引领作用，通过业财融合将风险管理深度嵌入业务流程，构建起全价值链风险防控体系，有效提升风险识别、预警与应对能力，保证企业全面风险管理工作的有序性和有效性。2024 年关注的新兴风险包括市场风险、供应链风险、政策和技术风险、汇率风险。



### 业财融合

北汽福田以流程变革为契机，深入开展业财结合，推进财经体系流程变革，重构成本管理体系，为业务发展提供有效的决策支持，支持业务高质量发展的同时防控风险合规运营。



北汽福田业财融合主要举措

## 恪守商业道德

北汽福田恪守商业道德，以更高标准践行规范经营，严格遵守反不正当竞争、反垄断、反贿赂、勒索、欺诈及洗钱等相关法律法规要求，通过不断推进体系化建设、优化多元监审系统和完善投诉举报机制，打造风清气正的工作氛围。

### 反垄断

北汽福田严格遵守《中华人民共和国反垄断法》等相关法律法规，下发《反垄断合规风险评估及管控清单及重点岗位合规管理职责》等管理文件，识别并评估潜在的反垄断风险点。梳理反垄断领域典型案例，总结经验，开展风险排查并提出整改建议。开展反垄断法培训，组织 2024 年中国公平竞争政策宣传周等活动，提高员工的反垄断意识和法律知识，积极配合政府部门的反垄断监管，确保经营活动的合法性和合规性。



北汽福田开展反垄断法培训

### 反洗钱

北汽福田积极配合银行反洗钱工作要求，积极提供业务审查、客户信息等反洗钱要求资料，在银行背景调查、风险识别、持续的风险管理等方面提供必要支持，按照规定建立客户身份资料和交易记录保存制度，确保资料的真实性和完整性。同时，我们对员工进行反洗钱培训，切实提高员工对于反洗钱的理解和执行能力。

### 合规举报管理

北汽福田持续推进体系化建设、优化多元监审系统和完善投诉举报机制，制定《合规举报管理办法》，明确各管理部门的职能职责和举报流程，以适当的程序，依法依规进行。同时，我们严格保密举报人信息，积极维护举报人合法权益，若员工因勇敢举报违规行为而遭遇不公待遇，公司将为举报者提供全面支持。2024 年，接收举报 1 个，举报核查率 100%。

合规举报电话：(010)-80708855

合规举报邮箱：fthgjb@foton.com.cn



# 科创福田 让万物移动更自由

北汽福田紧跟技术变革之潮，秉“技术创造价值”之念，聚创新之力，与伙伴共谋商用车核心模块、核心技术总体布局与自主可控，用匠心铸就品质，用数智为经济发展添翼赋能，不断为可持续交通建设贡献福田力量。

## 我们的成效：

研发投入 **212309.42** 万元

研发人员占比 **17.6%**

参与制定的国家标准 **21** 个

质量满意度（IQS）同比提升 **9%**

信息安全相关培训覆盖率 **100%**

## 贡献联合国可持续发展目标



## 引领科技创新

北汽福田始终将创新作为企业可持续发展驱动力，凝聚全球智慧，通过不断地探索与实践搭建创新舞台和平台，与伙伴携手推动行业进步，让科技创新更好造福社会，普惠每一个人。

2024 年

研发投入  
**212309.42**  
万元

研发投入占主营业务收入  
**4.45%**

研发人员占比  
**17.6%**

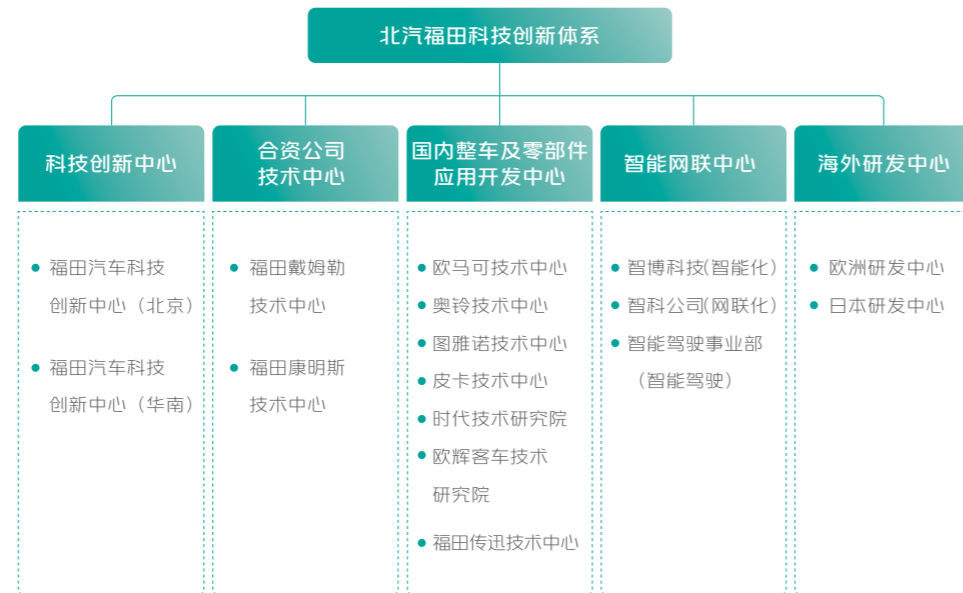
申请专利  
**634** 件

申请发明专利  
**231** 件

获得授权专利  
**307** 件

### 全球研发布局

北汽福田遵循技术战略规划 4.0，围绕新能源、智能网联、动力传动、智能底盘、轻量化等方面，持续加大研发投入，推动全球技术创新研发中心建设，重点突破“2+3”技术领域，不断以覆盖整车及核心零部件的生产制造全面布局，涵盖燃油、纯电、混动、氢燃料等技术路线，全面推动自主创新和转型升级。2024 年，华南研究院作为研发管理模式转型的试点项目正式成立。该研究院将通过积极吸纳新能源及新技术领域的核心人才，致力于孵化商用车领域的自主创新核心技术。



北汽福田 X 实验室测试中心是专为新技术创新而打造的国际一流研发测试中心

### 案例

#### 以中国标准重新定义全球商用车 引领重卡“新势力”



2024 年，福田欧曼重卡家族迎来新成员银河 9、银河 7、银河 5 和银河 T，涵盖全能源路线设计，具备先进智能、全场景覆盖优势。其中，欧曼银河 9 作为全新推出的旗舰重卡，以其革命性的平台架构、前卫设计、多元动力选择及领先智能驾驶技术实现品质跃升，重新定义全球重卡标准，成为引领行业的重卡“新势力”。



#### 银河智慧架构

4横2纵架构体系，回归场景需求，实现油、电、氢、气、混全覆盖

#### 智能驾驶科技座舱

200万公里智驾测试里程、50万例场景、28+智驾功能、800+体验功能、400+数据互联、500+信息安全

#### 银河之美 鲸致主义

0.618黄金分割、“U”型星聚之环（环抱式设计来自于中国传统形象之鲲鹏）、0.348风阻系数，多联屏U交互界面、实木木地板、0重力座椅、多空间生态互联、2450毫米内宽×2125毫米内高超大空间

#### 新能源专属平台

采用创新的三段式集成技术，拥有超过90项自主技术，软硬件高度集成

#### 品质跃升极致驾控

轿车级空气质量标准、58种防腐设计、极致操稳、精准转向、架控平顺

#### 安全之美 放心驾驶

打造“盾式车身结构”，框架采用高强度钢，占比高达69%；部分采用热成型钢，强度高达1500MPa。实测碰撞中，碰撞强度高达16吨，保障驾乘人员的安全



## 坚持科技向善

北汽福田将科技伦理视为技术创新的关键基础，并已确立了明确的伦理准则与规范，通过定期培训和科普宣传活动，加强员工对科技伦理的认识，确保员工在创新活动中，深刻领会科技伦理的重要性。尤其在自动驾驶技术研发方面，我们明确提出，相关技术必须遵循“安全至上”的原则，绝不以牺牲行人或其他道路使用者的生命安全为代价来追求技术的先进性。2024 年，未发生违反科技伦理的相关事件。

## 创新文化滋养

北汽福田持续完善《北汽福田科技创新激励管理办法》等相关制度建设，在设立绩效工资激励、研发项目激励、科技创新激励、员工持股等四大类激励机制，推动组织绩效、研发项目绩效、研发创新能力的提升，激发科研人员的科技创新热情的同时，通过技能培训、技能竞赛、创新沙龙等多种方式，有意识地提高员工创新能力和主动创新的良好思维习惯，使员工“能创新”“敢创新”“愿创新”。

2024 年

参与制定的国家标准

21 个

国内商标申请总数

159 件

国内商标注册

74 件

海外商标申请总数

94 件

海外商标注册

64 件

软著备案

34 件



在国务院国资委公布地方“双百企业”“科改企业”2023 年度专项评估中获评“科改企业”

“基于新能源运行大数据的动力电池风险预警体系”荣获

第 18 届北京发明创新大赛金奖

“跨域多变环境下道路运输车辆全方位智能协同安全防控技术及应用”荣获

中国物流与采购联合会科学技术奖一等奖

“基于数智驱动的货运车辆制动系统韧性关键技术与应用”荣获

中国物流与采购联合会科学技术奖一等奖

## 知识产权保护

北汽福田严格遵守《中华人民共和国专利法》等相关法律法规规定，制定《知识产权运营管理办法》《知识产权管理办法》，持续完善知识产权管理体系，加强公司专利技术知识产权保护，防止知识产权被侵犯或滥用。

## 打造卓越品质

质量是赢得市场、赢得客户信任的基石，更是北汽福田的生命线。北汽福田深入贯彻《质量强国建设纲要》提出的新发展理念，坚持以质取胜，全面落实质量战略，以“减少浪费、消除不良，提升客户满意度”为质量战略方针，攻关质量顽疾，打造质量文化，全心全意为社会提供卓越的产品和服务。

## 质量管理体系

北汽福田导入 ISO 9001、IATF 16949 等质量管理体系及卓越绩效管理模式，将国家军用标准、3C、产品一致性等要求纳入质量管理体系实施统一管理，建立完善可靠的管理系统和具有福田特色的质量管理体系量化评价标准。通过开展体系评价、改进及流程固化，持续保持质量管理体系的先进性及有效运行，为产品及服务质量提升奠定坚实基础。

## 质量运营体系

北汽福田通过深入推进卓越绩效管理模式，搭建改进人才梯队，完善质量提升方法论体系，确保产品和服务的质量能够达到更高的标准。

### 深入推进卓越绩效管理模式

- 导入卓越绩效模式，提升企业的竞争力，并促进企业持续改进，保持并不断增强竞争优势
- 以卓越绩效为目标，构建以 ISO 9001/IATF 16949 为基础、六西格玛为突破口的卓越绩效模式，通过卓越绩效诊断与改善，持续推动全价值链过程运营能力的提升

### 导入六西格玛搭建改进人才梯队

- 推进六西格玛管理，为公司实现顾客满意和追求卓越绩效提供一套突破性业务改进与创新方法体系
- 搭建改进人才队伍，培养 154 名六西格玛绿带、黑带、黑带大师等专业质量人才

### 持续完善质量提升方法论体系

- 总结输出《质量方法工具手册》《质量提升与预防手册》《新能源质量手册》《海外质量手册》《智能网联质量手册》最佳实践方法论，并推广应用



2024 年

质量系统员工的质量  
培训覆盖率

100%

## 质量文化营造

北汽福田坚持不懈地推行“质量一把手”工程，并通过开展质量文化活动，加大质量奖惩力度，以及发布以客户为中心的《质量文化手册》等方式，全面营造全员关心质量、参与质量、践行质量的文化氛围。

### 推行质量 一把手工程

- 一把手参与质量经营工作，月度主持召开质量管理委员会
- 推行“每周一题”一把手站立会机制，以现场、现实、现物快速解决客户抱怨，确保改进措施有效落地，实现 100% 闭环

### 开展质量 文化活动

- 召开全公司范围的质量大会、举办质量文化节
- 开展质量知识竞答、质量文化理念宣传、QC 成果发表会等活动

### 加大质量 奖惩力度

- 实施质量红线、质量曝光台、质量追溯等管理机制，对触碰红线及违规人员进行追责
- 每年设立质量进步奖，持续保持全员质量热情



“每周一题”一把手质量站立会



北汽福田荣获全国 QC 小组成果示范级 7 个、专业级 10 个

## 质量保障能力

北汽福田持续加大质量工程能力建设，通过提升产品规划与定义能力，打造稳定高效的供应商体系，深化实施精益制造，以及升级服务工程能力等行动，为客户提供更加优质和高效的服务。

### 提升产品规划 与定义能力

- 建立基于用户场景需求的产品规划与验证能力，实现精准的客户需求定义；工程开发与验证环节，实行全过程质量管控
- 建立“场景 + 区域 + 工况”质量验证体系
- 从项目质量策划确立具有竞争力的目标，到产品开发验证阶段严格应用验证结果，再到生产启动时通过各类试验充分暴露问题，以及早期市场投放时建立联合走访机制，及时发现并解决问题，全方位保障产品可靠性

### 打造稳定高效的 供应商体系

- 深化推进供应商一户一策，持续强化供应商变革，开展供应商能力帮扶，快速提升零部件一致性保证能力
- 强化质量监督，通过年度审核、零部件评价等，坚决淘汰不合格供应商
- 针对不同供应商制定个性化提升方案

### 深化实施 精益制造

- 持续优化现场管理，根据生产实际动态调整工艺布局与作业标准，严格监督工艺执行纪律
- 应用新技术，赋能老生产线，提升工艺装备质量保障水平
- 构建制造信息化、网络化、数据化平台，推动制造质量由检测向预防转变，保障产品一致性质量

### 持续升级服务 工程能力

- 部署预见性服务，开发质量监控平台，开创远程技术支持，推动服务救援可视化、客户抱怨管理优化落地等措施
- 明确问题升级流程，打通两级模块问题传递通道，保障市场质量快速响应与改进，提升客户满意度

2024 年  
质量满意度 (IQS) 同比提升  
**9%**

### 用户反馈处理机制

北汽福田将用户反馈作为质量改进的重要依据，通过“反馈 - 分析 - 验证 - 改进 - 预防”形成以用户为中心的改进闭环，推动产品、服务及流程的迭代优化。同时，以 8D 和“双归零”方法驱动全价值链质量问题整改，确保每一个问题都能得到及时解决，并通过持续改进提升产品的质量和可靠性。

#### 快速响应与分级管理

- 紧急问题走“绿色通道”，涉及安全类问题，24 小时内技术团队抵达现场，48 小时内提供解决方案，并直接由公司高层督办
- 常规问题标准化流程，非紧急问题 48 小时内响应，通过 400 热线、车联网平台等多渠道收集反馈

#### 透明化追溯与用户沟通

- 通过“一件一码”系统精准追溯问题车辆的生产批次、零部件来源及维修记录
- 定期向用户通报问题处理进展，通过 APP 推送优化方案及补偿措施

### 保障驾乘安全

北汽福田不断延展全域安全内涵，在主动安全、被动安全、功能安全、健康安全、使用安全等领域持续推动安全技术创新，为从“零死亡”向“零伤害”再向“零事故”而不懈努力。2024 年，车联网平台推送故障预警信息触达车辆 89.6 万辆。

#### 案例

##### 预见故障 安全运营



车辆故障是导致安全事故发生的重要因素，北汽福田采用“大客户 TCO 一体化解决方案”，在车辆故障发生前通过车联网故障运营中的预见性服务，故障提醒等措施，提前干预处理车辆问题，减少因故障而导致的运营中断的额外成本，保障行车安全。

### 数智融合赋能

北汽福田深刻把握商用车行业智能化、网联化、新能源化、共享化以及轻量化的时代新趋势，加快数字化智能化转型，深化伙伴交流合作，筑牢信息安全防护墙，为商用车行业实现智慧升级提供更为高效、安全的福田方案。

### 数字化转型

北汽福田制定“三步走”行动计划，深入推进数字化战略落地，全面推动数字化转型以客户为中心、以业务为驱动，以端到端流程改造为基础，利用云计算、大数据、物联网等数字技术进行业务重塑和转型，旨在构建营销新生态、搭建规划与开发并重的产品创造体系、创建 QCD 领先的供应链、实现业财深度融合，进而打造成本、效率领先的，适应未来发展的企业运营管理体系。自开展行动以来，累计上线数字化平台 / 模块 825 项，上线进度达到 67%；客户抱怨处理时长降低 6.3 小时、产品资源有效率提升 4.6%、订单交付周期缩短 9.7 天。



北汽福田流程变革与数字化转型“三步走”行动计划

**01**  
第一步  
(2022 年 5 月 - 2023 年 4 月)

主要通过价值链业务域的变革撬动流程架构重构，导入 BPA 流程架构

**02**  
第二步  
(2023 年 5 月 - 2024 年 5 月)

一方面落地第一阶段蓝图，开展应用系统数字化开发。另一方面开展数据治理和流程组织建设

**03**  
第三步  
(2024 年 6 月 - 2025 年 6 月)

建成公司级数字创新中心，实现数智福田的愿景

- 构建“北汽福田数字化转型框架模型”
- 运用“七横八纵”方法，对数字化转型实施全过程管理
- 从数字化作业等四类场景出发，重构业务蓝图
- 搭建统一数据底座，设立变革管理委员会
- 对流程与数字化业务重新定位，推动职能事务型组织向价值创造型组织转变
- 将数字化业务融入相关部门，提升数字化响应速度，及时满足公司业务需求
- 通过流程数据技术开发运维安全及预算 / 项目管理等“7 统一”运营模式，服务新组织定位
- 依托一体化数字化基础设施，全方位支撑研发供应链等各价值链数字化业务

北汽福田数字化战略实施主要举措



## 工业互联网

为保持北汽福田在商用车行业的持续竞争力，北汽福田建起完善的“一云、四联、四化”的工业互联网顶层架构，指引北汽福田工业互联网做到数据安全、网络安全、平台安全、应用安全，同时助力工业生产的过程优化、企业资源配置优化及汽车运行的智能化。目前，北汽福田建设的汽车行业工业互联网标识解析二级节点建设项目已注册标识超过 2300 万，建立 133 个企业节点，超 5320 万关键零部件注册进入标识解析体系。



### 工厂内部互联

**连接产线的人、机、料、法、环：**首次应用 5G+ 视觉检测系统，借助 5G 技术与工业互联网融合，实现海量图片的瞬时传输，通过智能相机捕捉零部件外观质量，器具位置，胶线缺陷等信息，指导机器人更高效的作业。

### 产业链系统互联

**连接经销商、服务商、合作伙伴、供应商：**运用移动互联网、物联网等技术连接经销商、服务商、供应商，每日处理采购订单量 16000、销售订单量 2000、服务订单量 6000，实现跨区域研发设计协同。

### 企业与产品互联

**连接汽车、零部件：**运用物联网、5G/4G、CAN 总线等技术，北汽福田车联网平台作为福田工业互联网架构重要组成部分，具备毫秒级数据采集能力，搭建了车辆安全运行的“汽车云端黑匣子”

### 企业与客户互联

**连接港口、冷链、煤炭、快递快运、危化品、绿通等大客户：**借助福田 e 家、车队管理系统两大客户经营平台，可连接在线用户数 810 万、会员数量 663 万，月活数量超过 85 万

## 信息安全保护

2024 年

参加信息安全、数据合规 / 隐私保护相关培训人数达

**30000** 人

参与信息安全培训的供应商

**70** 家

信息安全相关培训覆盖率

**100%**

已解决信息安全漏洞或其他网络安全事件

**1386** 件

北汽福田依托《信息安全管理手册》《信息安全有效性测量程序》《北汽福田信息安全事件管理程序》等制度，持续构建纵深立体网络安全防御体系，降低网络攻击而造成的被动数据泄露事件，并于 2023 年底获得欧盟认证的 UN R155 车辆网络安全管理体系与 UN R156 车辆软件升级管理体系证书。2024 年，未发生信息安全漏洞或网络安全问题事件。



### 案例

#### 北汽福田开展信息安全培训

为确保公司生产安全并提升员工对信息安全的认识，北汽福田在 2024 年通过组织开展信息安全意识教育、终端安全检查以及网络拓扑检查等一系列信息安全专项培训，全面强化公司的信息安全防护体系，增强终端设备的安全防御能力，以期达成公司重大信息安全事件零发生的目标。

### 案例

#### 北汽福田成为首家通过并获评 DCMM 量化管理级的商用车整车企业

2024 年，北汽福田在数据管理能力成熟度方面获得量化管理级（4 级）的评定，成为首个通过该级别评定的商用车整车企业。这也为北汽福田构建与各管理体系相融合的数据管理文件体系提供了坚实基础。



北汽福田在 DCMM 评价中获评量化管理级评定





# 绿色福田 让绿水青山更生动

作为助力能源革命的重要推动者，守护绿色地球家园的助力者，北汽福田矢志不渝地践行“为能源革命提供绿色解决方案”的企业使命，将“双碳”目标与绿色发展国策内化于心、外化于行，坚持以绿色技术，照亮低碳征途，以奋斗创新，勇担时代重任，引领商用车行业绿色转型浪潮。

## 我们的成效：

减少温室气体排放总量 **12684** 吨二氧化碳当量

节能技改投入 **1115.7** 万元

累计获评国家级绿色供应链管理企业 **2** 家

累计获评国家级绿色工厂 **3** 个

累计完成光伏发电设施建设 **33** 兆瓦

污染物排放达标率 **100%**

## 贡献联合国可持续发展目标





## 应对气候变化

气候变化和碳排放问题已经成为推动商用车行业发展的关键因素。随着全球气候变暖的加剧，北汽福田强化低碳意识，勇担绿色责任，将气候变化视为可持续发展核心要素，借助绿色技术创新和减排措施，联动上下游企业，推动产业链向低碳模式转型。

### 气候治理

为提高双碳管理效率和促进战略目标达成，北汽福田持续完善双碳管理体系建设，从顶层规划设计、职能部门推动，到各事业部各工厂落地实施，共同对组织碳、采购碳、产品碳、生态碳进行管理，以强有力的组织架构切实有效保障“双碳”目标实现。



## 双碳战略

北汽福田深知气候相关风险与机遇之间错综复杂的系统性关联。气候变化引起的政策变动，以及极端天气对生产运营施加的压力，在为公司发展带来诸多不确定因素的同时，也为公司开展绿色技术创新，推动绿色低碳转型带来了新的机遇。作为国内汽车行业尤其是商用车行业龙头企业，北汽福田从国家战略全局的高度谋划落实“双碳”目标的任务措施，提出公司双碳战略及实践路径。

- 双碳战略目标：**“2028 年碳达峰，2035 年核心工厂碳中和、2050 年全价值链碳中和”，其中碳达峰阶段重点是节能减排，分为重点减排（2023-2025 年）和精益减排（2026-2028 年）两个阶段实施。
- 双碳实施路径：**通过“EPMES”双碳工程的实施来保证目标的达成，具体包含：能效提升、低碳产品、绿色制造、绿色生态圈、能碳管理体系建设五条路径。



| 风险类别 | 识别出的风险  | 风险描述  | 机遇   | 应对举措  |
|------|---------|---|--|---|
| 转型风险 | 政策与法律风险 | <ul style="list-style-type: none"> <li>在国家 3060 双碳战略和新能源汽车产业 2035 规划的引领下，汽车持续向节能化、电动化、智能化、网联化方向发展，“安全、节能、环保”法规持续迭代升级。国家持续推进简政放权，加严事中事后监管，加大违规车型整治力度，实施国六 b 排放标准给企业带来风险和挑战</li> <li>随着欧盟碳边境调节机制（CBAM）等国际法规要求的出台，海外出口成本可能会增加</li> </ul> | <ul style="list-style-type: none"> <li>增强产品全生命周期碳管控能力，合理控制企业能耗，提升碳资产优势，降低企业运营成本</li> <li>布局新能源产品的技术应用，获取相关政策支持或成本优惠</li> </ul> | <ul style="list-style-type: none"> <li>制定双碳战略</li> <li>制定新能源 3050 战略</li> <li>制定国际化战略</li> <li>参与产品碳足迹等相关标准制定</li> </ul>  |
|      |         | <ul style="list-style-type: none"> <li>企业将面临对新能源科技更大的研发投入，对企业造成资产减值的风险</li> <li>低碳生产所需的新科技及工艺会促使原有设备的更换迭代，对企业造成资产减值的风险</li> </ul>   | <ul style="list-style-type: none"> <li>研发掌握低碳和零碳等绿色技术，扩大市场渗透率</li> </ul>   | <ul style="list-style-type: none"> <li>加大新能源研发投入</li> <li>新能源及低碳产品开发</li> <li>节能降碳设施改造</li> <li>光储充微电网建设</li> </ul>       |
| 转型风险 | 市场风险    | <ul style="list-style-type: none"> <li>伴随着“双碳”战略的持续深化，货运行业的绿色转型已经成为大势所趋，商用车行业存在业务转型风险</li> <li>资源和能源稀缺性将影响产品及服务的成本和价格，也影响消费者对产品及服务的需求，导致其消费选择的改变</li> </ul>   | <ul style="list-style-type: none"> <li>研发低碳产品和零碳产品，挖掘市场新机会</li> </ul>  | <ul style="list-style-type: none"> <li>绿色供应商认证管理</li> <li>供应商的产品碳足迹管理</li> <li>供应商光伏建设</li> <li>新能源生态建设</li> </ul>        |
|      |         | <ul style="list-style-type: none"> <li>外部利益相关方对气候变化的监管要求和关注度持续上升，负责任的企业必须以身作则，支持低碳经济转型，避免破坏生态环境的行为，否则将可能对品牌及声誉造成不利影响</li> </ul>   | <ul style="list-style-type: none"> <li>树立品牌绿色形象</li> </ul>   | <ul style="list-style-type: none"> <li>建立产品碳足迹核算体系</li> </ul>   |
| 物理风险 | 急性风险    | <ul style="list-style-type: none"> <li>北汽福田在中国东南沿海地区，以及泰国等国家建有工厂，这些国家和地区每年夏季受台风、强降雨等极端天气影响较严重，可能造成一定的经济损失和人员伤亡</li> </ul>   | <ul style="list-style-type: none"> <li>提升应对极端天气和自然灾害的抵御能力</li> <li>增强应对气候变化危机，确保持续经营的风险管理能力</li> </ul>                         | <ul style="list-style-type: none"> <li>有效评估气候变化带来的风险并制定应急预案</li> <li>改进生产工艺，降低能源、资源的消耗，做好节能降耗宣传工作，要求各部门节约用水、用电</li> </ul> |
|      |         | <ul style="list-style-type: none"> <li>气候变化可能会长期影响北汽福田运营所在地的气候，造成企业资产的损害</li> </ul>   |  |   |

北汽福田气候变化相关风险与应对措施

## 气候风险管理

北汽福田将气候变化风险纳入公司整体风险管理流程之中，由法律与合规管理委员会负责识别、评估及管理气候变化相关风险与机遇，为制定预防措施和减损策略，以及进行气候风险与机遇的监控等工作奠定基础。在未来的规划中，我们还将采用气候情景分析，全面识别潜在的风险与机遇，并对这些风险与机遇可能对集团财务状况产生的影响进行精准评估，在提升企业气候适应性的同时，为制定相应的应对策略提供更为可靠的依据。

## 指标与目标

北汽福田针对全球气候变化所带来的挑战，以及由此引发的政策、市场和技术等领域的变化，结合已识别的不同风险和机遇，制定了短期、中期和长期的双碳战略目标。

| 目标                  | 温室气体排放量(基准年 2020 年) | 温室气体排放量(2024 年)                  |
|---------------------|---------------------|----------------------------------|
| 2023—2025 年<br>目标减碳 | 215379 吨二氧化碳当量      | 177227 吨二氧化碳当量，<br>较基准年降低 17.71% |

注：温室气体排放数据按《二氧化碳排放核算和报告要求 其他行业》（DB11/T 1787-2020）进行核算，未包含 CO<sub>2</sub> 消耗、化粪池逸散等碳排放源



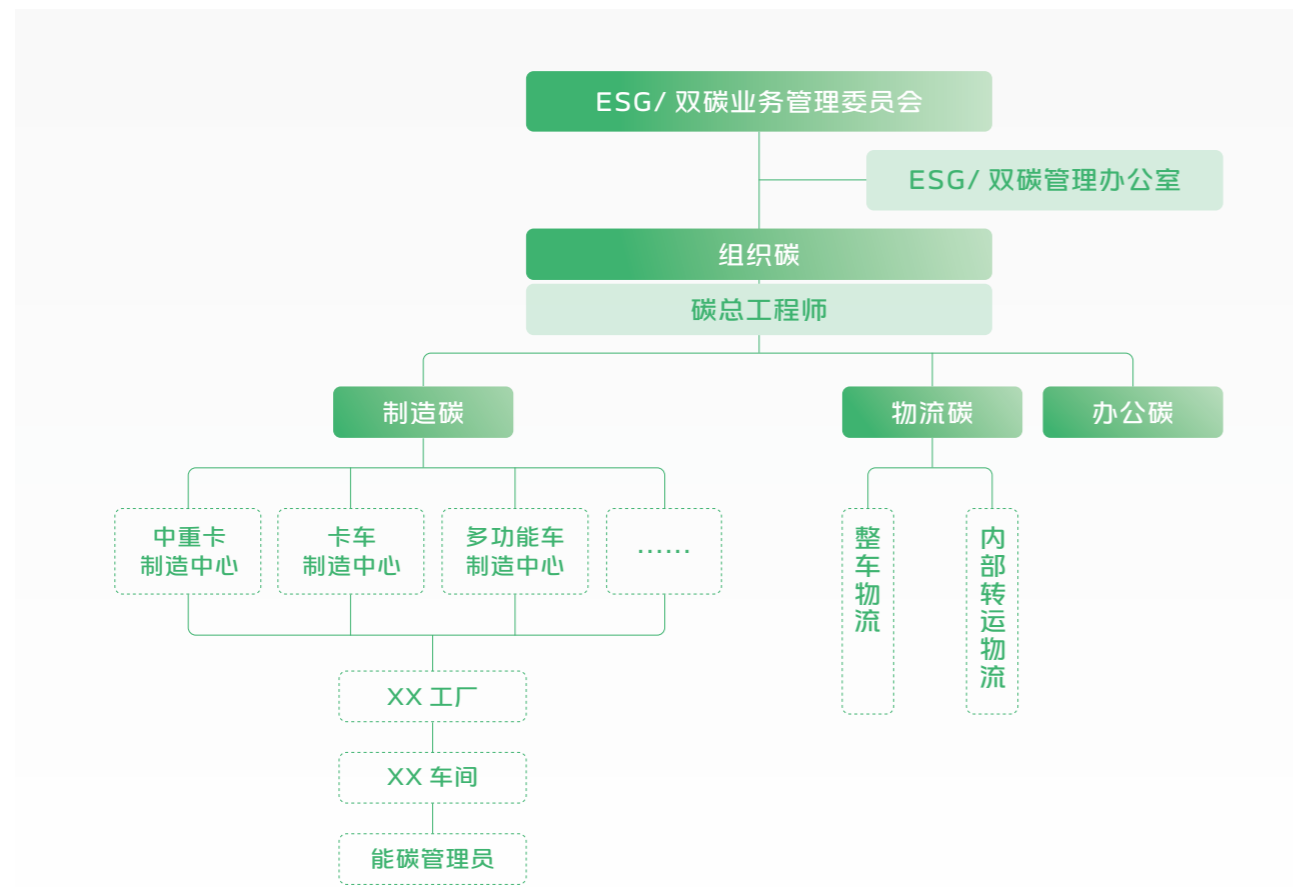


## 绿色制造

北汽福田以节能设备改造、光伏建设、能碳管理平台建设以及零碳工厂建设为抓手，分别制定管理目标及实施方案，从能源双控向碳排放双控管理转变，实现能效全面提升。

## 双碳管理体系建设

为加强节能降碳等工作推进和开展，北汽福田对组织碳、采购碳、生态碳和产品碳职位体系进行梳理，分别设立碳总工、碳主管和能碳管理员三层级岗位体系，明确岗位职能职责，并设定相应绩效指标体系进行管理。



北汽福田双碳管理体系

## 节能减排技术措施

北汽福田在生产过程中秉持节能减排的原则，设定了单车生产能耗降低 3% 的目标，并计划到 2028 年进一步降低至 10%。为实现这一目标，我们将采取包括设备能效提升、绿色工艺节能、精准用能管控、可再生能源利用、减污降碳等五大技术措施，确保目标的顺利实现。

2024 年

累计获评国家级绿色工厂

3 家

累计获评国家级绿色供应链管理企业

2 家

累计完成光伏发电设施建设

33 兆瓦

节能技改投入

1115.7 万元

减少温室气体排放总量

12684

吨二氧化碳当量

## 推进节能减排重点工程项目

北汽福田严格遵守《中华人民共和国节约能源法》《中华人民共和国可再生能源法》等相关法律法规规定，持续推进节能减排重点工程项目建设，通过开展节能设备改造、能碳管理平台建设、分布式光伏建设、零碳工厂建设等项目建设，将节能降碳落到实处。

### 节能设备改造升级

- 余热回收利用设施改造：完成多功能车全球中心工厂、中轻卡全球中心工厂、时代全球中心工厂等单位建设
- 空气源热泵技术应用：完成时代全球中心工厂、公司总部等多个单位建设
- 高效能设备替代：重点围绕高耗能电机更换、制冷变频技术应用及综合能效提升等措施开展，目前已完成欧辉新能源客车、时代全球中心工厂、多功能车全球中心工厂等多个单位建设

### 能碳管理平台建设

实现能碳在线监控、诊断改进和绩效管理功能，清晰掌握各环节的低碳与绿色发展状况

### 分布式光伏建设

完成长沙超级卡车工厂、多功能车全球中心工厂等单位 33 兆瓦光伏设施建设

### 零碳工厂建设

完成长沙超级卡车工厂等 4 个单位零碳工厂规划，并按计划推进碳减排项目实施以及碳排放核查等工作，预计 2026 年上半年完成零碳工厂认证

北汽福田节能减排重点工程项目



北汽福田能碳管理平台



分布式光伏建设



RTO 余热设施改造



空气源热泵技术应用

### 绿色采购

北汽福田通过绿色供应商体系建设，推动供应商进行碳足迹数据收集，并在屋顶光伏、低碳材料、先进工艺、绿色包装物流等方面进行广泛应用，推动采购环节由传统模式向绿色供应链转型，全面降低零部件碳足迹水平。

### 绿色供应链规划及建设

北汽福田为实现 2026 年一级核心供应商制造环节碳达峰，2030 年供应商碳排放量较 2022 年单品平均减少 20% 的目标，通过绿色供应商认证，供应商碳足迹管理以及供应商光伏建设，推动供应链低碳转型。2024 年，北汽福田对 62 家绿色供应商建设进行规划。

|          |   |
|----------|---|
| 绿色供应商认证  | 发布《北汽福田绿色供应商认证标准要求》，并从绿色供应商体系标准建设、供应商审核入围、低碳发展行动路线、碳管理能力等方面建立绿色供应商管理体系，包括开发绿色低碳原材料并推动供应商对低碳原材料应用等。2024 年完成 4 家绿色供应商认证 |
| 供应商碳足迹管理 | 采用中国工业碳排放信息系统（CICES），推动供应商主动开展减排工作并进行碳足迹管理，提升供应商碳资产管理能力，实现供应链绿色低碳转型   |
| 供应商光伏建设  | 带动供应商建设屋顶光伏或使用绿色能源。2024 年，完成 1579 兆瓦厂房屋顶光伏建设的供应商 172 家，正在建设 42 家，供应商年光伏发电量 173690 万度                                  |

### 绿钢采购

北汽福田联合头部钢厂河钢集团，开展绿钢材料开发及验证工作，采取长流程 + 废钢降碳工艺，通过添加 20%-30% 废钢，降低 10% 以上碳排量，逐步推进绿钢车架、白车身等模块验证工作。2024 年，已对河钢 6 个绿钢品种进行材料认证，目前正在进行首批试制试验安排。

### 绿色包装

北汽福田围绕包装开发、包装共享资源建设、循环包装改善开展绿色包装降碳工作。完成公司绿色包装通用标准、包装开发管理办法、包装评审流程、包装标识规范、包装设计图册等标准化管理工具的发布；规范供应商包装标准化，实施环保包装材料应用及循环包装的应用，持续提高使用循环可回收材料的比例，减少包装垃圾产生。

2024 年

包装物料回收利用量

720 吨

实现循环包装上线回兑

98%

可再生包装材料使用总量  
(整车制造环节)

1138 吨

实现纸盒木制包装类、塑料  
橡胶包装类资源化利用率

100%

### 绿色物流

北汽福田重点围绕集货入驻与运输线路拓展、循环取货推广、V+R 一体化建设、多式联运应用、绿色运输车辆与仓储设备等项目开展。目前已完成 11 个集货中心点建设，累计完成 355 家供应商入驻集货，同时各工厂叉车已 100% 实现电动化升级。此外，在仓储方面，潍坊智慧物流中心采用 BIPV 光伏建筑一体化方案，在规划建设方案时即充分考虑利用光伏绿电，减少物流仓储环节对传统化石能源的依赖，降低碳排放，实现绿色可持续发展。



## 绿色产品

北汽福田从低碳技术探究、低碳产品开发、产品碳足迹管理三个方面开展相关工作。通过对产品碳足迹规划体系研究和低碳技术研究，建立产品碳核算能力，推进产品碳降碳工作。

2024 年

再生材料认可种类

65 类

轻量化设计相关技术开发数

20 个

满足国家油耗和排放要求的  
车型覆盖率

100%

荣获商用车碳足迹量化标识

首批

### 低碳 技术研究

- 围绕材料技术、模块技术和整车集成技术开展，建立低碳材料数据库，储备低碳材料超过 40 种
- 核心模块技术研究聚焦 15 个核心模块、在 6 个应用研究方向开展降碳点的识别与研究
- 通过混动构型、高效发动机、高效热管理、能量回收、附件电动化等高效节能技术，实现整车节油节电节气，持续推进低碳零碳产品开发与交付

### 低碳 产品开发

- 从平台化、高集成度、新能源化方向进行技术路线研究及低碳模块及整车产品规划布局，完成自主模块技术战略规划 4.0 及全系低能耗产品规划
- 零碳排（氢）燃料动力方向完成重中轻产品布局
- 核心模块新能源化方面，目前已进入全面量产交付阶段
- 全面推进产品降能耗方面，新交付产品完全可应对四阶段油耗法规

### 碳足迹 管理

- 跟踪并参与标准政策规划研讨，搭建企业产品碳标准体系，识别标准及规范 147 项
- 完成 7 个车型碳足迹摸底核算，建立核算模型形成核算能力
- 完成轻卡车型碳足迹在中汽 CPP 平台的公示，获取商用车行业首家 4 款车型碳足迹标识
- 建立低碳材料数据库
- 形成低碳技术路线图，储备低碳零碳技术研究超过 88 项

## 优化资源利用

北汽福田积极参与构建现代环境治理体系，在生产制造与建设运营中持续完善环境管理体系，主动探索资源提效方法，优化资源使用效率，严格把控污染物排放，擦亮绿色发展底色。

### 完善环境管理

北汽福田严格遵守《中华人民共和国环境保护法》等相关法律法规规定，持续完善环境管理建设，积极推进 ISO 14001 环境体系认证，通过识别与环境相关的潜在风险，制定环境事件应急预案等举措，最大限度地降低对环境的不良影响并提升资源利用效率，为实现企业绿色、低碳、循环发展奠定坚实基础。2024 年，未发生重大环境事件和重大行政处罚。

### 优化水资源管理

北汽福田高度重视水资源对环境和本地社区的影响，制定 2025 年下降 3%，2028 年进一步下降 5% 的节水目标，并通过建立水耗定额管理机制、实施用水计量设施智能化改造、开展水平衡测试，推广应用节水型器具、实施涂装浓水回用、中水回用等措施加强水资源管理。

### 资源回收再利用

北汽福田积极开展整车回收业务，并通过建立动力电池回收利用渠道，与电池厂合作实现报废电池回收再利用，从而减少环境污染，促进新能源汽车产业的可持续发展，推动绿色出行和循环经济的发展。2024 年，电机、电控、高压线束等零部件均实现返厂再制造。

### 强化污染防治

北汽福田依规配置污水、废气、固废、噪声污染防治设施，编制污染防治设施运行管理手册，建立并完善环保设施设备运行管理及维护保养机制，确保污染防治设施正常运行，废气、废水、废渣等污染物均实现 100% 合规达标排放。2024 年，未因污染物排放受到重大行政处罚，污染物排放对员工未产生重大影响。

### 废水管理

北汽福田按“雨污分流、清污分流、污污分流、分类 / 分质收集处理、一水多用”的原则，从源头出发，采用绿色前处理技术、污水依规分类、分质收集等方式，确保所有污水经处理达标后排放或回用。助力实现 2025 年和 2028 年相较于 2024 年污水排放量分别减少 2% 和 4% 的目标。2024 年，废水排放总量 82.91 万吨。

2024 年

通过 ISO 14001 环境  
管理体系认证单位

10 个

2024 年

水资源使用量  
167.19 万吨

水资源循环利用率

86%

累计回用中水

3.93 万吨

2024 年

污染物排放达标率

100%

### 废弃物管理

北汽福田规范建立危险废物、一般工业固废收集贮存场所，认真落实“三防”措施，积极配置视频监控、废气处理等设备设施，确保危险废物及一般工业固废实现合规收集贮存。同时，我们编制固体废物污染防治管理制度、固废收集贮存场所污染防治管理制度、固废污染防治技术标准等，建立并完善固废出入库台账管理，确保污染防治设施正常有效运行。其中，危险废物（漆渣、污泥、废有机溶剂等）均与有资质的单位签订危险废物处置合同，一般工业固废（废塑料、废钢材等）均与有技术能力的单位签订一般工业固废处置合同，确保危险废物合规转移，一般工业固废规范处置。

| 指标名称        | 2024 年计划目标 | 2024 年实际减排情况 |
|-------------|------------|--------------|
| 危险废弃物减排量    | 380 吨      | 406.5 吨      |
| 一般工业固体废物减排量 | 800 吨      | 1023 吨       |

| 危险废物污染防治管理                       |                                     |  |
|----------------------------------|-------------------------------------|--|
| 生产源头                             | 生产过程                                | 生产末端   |
| 通过有毒有害原材料替代措施，优选水性漆/低VOCs 涂料喷涂使用 | 通过机器人喷涂、手工静电喷涂等改造提高油漆利用率，降低有毒有害废物产生 | 采取污泥、漆渣、磷化渣及矿物油净化等减量化设备减少危废产生量，通过采取固体废物无害化鉴定等形式进一步识别废物特性，减少危险废物的产生 |

| 一般工业固废管理              |                                     |
|-----------------------|-------------------------------------|
| 生产源头                  | 生产过程及末端                             |
| 通过规范工艺定额降低钢材用料、推进循环包装 | 推广废料/零部件二次利用、循环减量，并建立产废定额，强化日常标准化管控 |

### 废气和噪声管理

北汽福田制定《大气污染防治管理制度》等制度，涂装废气采用水性漆、实施 B1B2、3C1B 紧凑型工艺，采用喷涂机器人，增加沸石转轮、RTO/TNV 末端治理设施等，持续减少 VOC 排放。同时，在锅炉废气方面，我们采用低氮燃烧技术，减少氮氧化物排放。此外，我们优选低噪声、低能耗工艺设备等，建设隔声屏等降噪设施，控制产噪作业时间，依规开展噪声排放监测，确保合规达标并减少噪声排放。

## 共护生态之美

为保护共同的地球家园，实现人与自然和谐共生，各利益相关方的支持与参与不可或缺的。北汽福田致力于推广绿色办公和绿色生活方式，不仅将其视为企业运营的关键组成，还通过组织生态保护活动，鼓励更多人投身于绿色建设，努力塑造绿色风尚，使绿色理念深入人心。

### 绿色办公

北汽福田全力打造节约型办公模式，构建节约型组织领导小组，通过下发“绿色办公、绿色出行、绿色生活”的倡议书、组织“绿色办公、绿色出行、绿色生活”低碳月主题环保培训、开展节能宣传周和全国低碳日等方式在公司范围内宣贯绿色环保意识，倡导员工绿色办公、低碳出行，引导全员养成简约适度、绿色低碳的生活和工作方式，不断促进绿色文化建设。



节能降碳海报



节能降碳标志

2024 年  
举办植树活动  
**6** 次  
参与员工  
**800** 余人次

### 生态保护

北汽福田坚持降碳减污扩绿增长协同推进，持续推动产品全生命周期绿色化，竭力降低对生态系统、生物物种及其栖息地、生物遗传资源等的影响和依赖。一方面北汽福田严格遵循《关于进一步加强生物多样性保护的意见》等相关法律法规和政策要求，所建基地与工厂均严格遵循用地分类标准，选址远离生态保护红线区，并避开饮用水源、风景区及自然保护区等生态敏感地带，确保完全符合生态保护红线划定的各项规定与要求。另一方面，我们通过组织“全‘绿’以赴 低碳美好”等环境保护活动，以及在海外建立以 KD 工厂为主体的多利益相关方参与的工商业生物多样性保护联盟，携手共护地球家园。



“全‘绿’以赴 低碳美好”植树活动





# 链合福田 让“链”结纽带更紧密

北汽福田坚持与伙伴相向而行、相互成就，持续助力供应商、经销商加速向数字化、网络化、智能化、全球化发展，携手构筑公平合理、畅通高效、开放包容、互利共赢的生态体系，为充满不确定性的经济注入更多的稳定性，以超越期待的产品与服务惠及全球客户，共绘美好未来。

我们的成效：

培训供应商 **500** 人次

开展转型培训辅导经销商 **1140** 家

客户满意度 **93.88** 分

贡献联合国可持续发展目标





## 构建可持续供应链

可持续供应链的建设可以带动合作伙伴之间的紧密合作，推动建立更稳定和互利的长期合作关系。北汽福田持续改善供应商管理体系，加强供应商筛选与审核、赋能供应商成长，确保与合作伙伴的合作过程中不会出现环境、社会以及治理方面的风险，实现稳定可持续发展。

### 供应商管理

北汽福田坚持“阳光采购”，要求所有供应商签署《廉洁承诺书》，坚决杜绝非法利益输送行为。对于违反承诺行为的供应商，将被列入黑名单，停止参与公司任何项目。我们致力于维护廉洁合规、公平有序营商环境。

北汽福田将可持续发展理念融入供应商管理机制，在《汽车零部件（及直接辅料）采购合同》《供应商管理手册》《零部件售后服务及质量目标保证协议（2024 年）》《廉洁承诺书》《供应商风险评估管理制度》《供应商绩效评价管理制度》《供应商飞行审核管理制度》等制度中，明确规定合规、商业道德、环境等方面的要求，并逐步推进供应商的尽职调查工作，致力于构建一个安全、稳定且具有高度责任感的供应商网络。近三年来，累计审核供应商 426 家。



### 供应商支持

北汽福田坚持采用线上与线下相结合的方式，通过全球合作伙伴大会的宣传贯彻以及供应商培训等活动，对供应商进行可持续发展培训。培训内容不仅涵盖绿色供应链建设、屋顶光伏建设、碳管理等环境方面，还包括合规、安全、质量等，旨在引导供应商深入理解并积极实践可持续发展理念。此外，我们采用“战略供应商”合作模式，进一步深化双方在研发创新等不同领域的合作，促进供应商由传统生产模式向绿色化、智能化转型，提升供应链韧性和安全水平提升。

2024 年

培训供应商  
**500** 人次

供应商合规培训覆盖率  
**100%**

供应商质量培训覆盖率  
**100%**

#### 案例

##### 深化战略合作，携手共赢市场



为持续引领行业健康发展，北汽福田提出“战略供应商”合作模式，旨在保障双方在产品创造、商品运营阶段优先获得政策及资源支持，促进战略合作关系长期、稳定。2024 年，北汽福田对 52 家战略供应商名单进行发布并完成签约，进一步深化合作模式，携手赢市场、同心创未来。



北汽福田为核心战略供应商颁发证书

#### 案例

##### 北汽福田携手供应商共同推动零部件质量提升



为推动零部件质量的持续提升，北汽福田于 2024 年通过实施质量验证监督检查的结果展示以及组织供应商答疑会的方式，对供应商进行了全方位的培训。培训内容包括零部件管理要求等，旨在提高零部件的质量保障能力，确保产品在使用过程中能够满足更高的可靠性和耐用性标准。

### 平等对待中小企业

北汽福田在产品和服务的采购过程中，坚持开放、多元和包容的理念，为女性、少数民族、残障人士等各类群体所拥有的中小企业提供合作与培训支持，努力为他们创造平等的机会，促进社会的公平与和谐，为整个商业生态注入更多的活力与创新。2024 年，未产生中小企业款项逾期未支付。

### 原材料溯源管理

北汽福田为实现零部件及关键原材料的来源可查、去向可追、责任可究，持续完善制度体系建设，降低潜在供应链风险，提升供应链韧性，夯实可持续发展基础。目前，福田智蓝汽车已制定《标识与可追溯性管理程序》等制度，对动力电池等 219 种关键零部件实施一件一码管理。同时，北汽福田欧航欧马可事业部已建立原材料全生命周期管控、原材料定额数据库，确保每一环节可追溯。



## 共促可持续生态

共建可持续的商业生态圈是提升行业竞争力、为社会发展做出贡献的重要途径，这离不开经销商的支持与参与。北汽福田不断改进规范经销商管理，开展多样化的培训、经销商大会、经销商奖项评选等方式，提升经销商经营能力和服务质量，与经销商携手以负责任的营销，为客户创造更多价值。

### 经销商赋能

北汽福田秉持共商共谋、共创共赢理念，在发展“经销 + 直销 + 代理”的组合模式，扶持经销商发展租赁、充换电、光储充放等重点业务，赋能经销商加快生态业务拓展的同时，还通过建立渠道赋能团队，制定改善赋能方案，开展经销商现场管理赋能计划、“北雁南飞”计划、接班人培育计划、职业经理人培养计划等举措，鼓励经销商向新能源和国际化转型，加速适应行销和直播销售模式，提升经销商可持续发展能力，与其共谋崭新未来。截至 2024 年年底，北汽福田共有经销商 3191 家，其中国内经销商 2996 家，海外经销商 195 家。

#### 打造“经销商在线学习平台”

经销商在线培训平台学员人数 7216 人，累计培训课程 530 门，直播赋能 1299 场，直播参与达 217826 人次

#### 开展经销商转型培训

逐区开展经销商转型培训，完成 11 期经销商转型线下集中培训，辅导经销商 1140 家

#### 开展经销商驻点辅导项目

向 1181 家经销商下发经销商标准化作业手册；已完成 9 家经销商驻店辅导，覆盖 8 个业务，从 11 个维度，100 项评价指标对经销商进行运营作业弱项诊断和针对性辅导

#### 开展营销全员夜训

围绕 12N 生态能力搭建营销夜训课程体系，开展夜训直播，课程分为 13 大类，已夜训直播 513 场，累计参训 165234 人次

经销商管理培训



北汽福田为 35 家战略经销商授牌



北汽福田经销商经理人启航仪式

### 案例

#### 时代汽车建成全国首家新能源生态港



在新能源汽车快速发展的当下，针对商用车购车渠道多、售后不及时、里程焦虑等难题，时代汽车建成全国首家新能源生态港——武汉悦行达新能源生态港，以经营新能源全系列产品，提供新车、二手车、专用车一站式服务，多样化的车辆租赁服务，以及大规模建设充电桩等举措，着力构建起“车 + 桩 + 光 + 储 + 荷 + 智”的新能源产业和商业生态闭环体系。同时，为加速新能源货运的推广，该生态港不仅运用专业技术，实现电池全生命周期的价值最大化，确保电池的高效使用，降低用户的电池使用成本和更换风险，还通过搭建数字化平台，整合专业团队和维保资源，创新推出“购车 - 补能 - 维保”全场景服务体系，满足车辆全生命周期需求，在降低用户运营成本的同时，推动行业服务标准化，进一步树立“场景化服务 + 生态化运营”的行业标杆，引领产业向智慧、绿色物流新时代迈进。



### 负责任营销

北汽福田严格遵守《中华人民共和国广告法》《中华人民共和国反不正当竞争法》等相关法律法规规定，践行责任营销理念，始终坚持为客户提供合规产品，用专业和专注赢得信任。同时，秉承公平竞争的原则，营造良好的市场竞争环境，坚持信息公开、透明，持续开展经销商考评、一致性培训，防止产生虚假或具有误导性的商业宣传，为用户传递真实有效的信息。

## 锻造暖心服务

北汽福田坚持“以客户为中心”的服务理念，持续提升客户服务能力，积极开展相关活动，保护客户权益，通过卓越的品质和极致的服务提升客户满意度，为客户创造更加负责、可靠、舒适的服务体验，缔造美好生活前景。

2024 年

投诉处理率

100%

客户满意度

93.88 分

### 客户问题端到端解决

客户满意度是企业发展的核心要素，北汽福田高度重视客户的反馈，多渠道收集客户声音，建立了一套完善的客户声音响应处理机制，对客户声音进行细致剖析、分类处理，面向客户建立了“前-中-后”台三级预防机制，打通客户问题直达后台价值链端的线上化通路，以流程化驱动产品研发、生产、物流、零部件、销售、服务等环节的改善提升，让客户感受到更高效的服务体验。通过机制拉动，确保 99% 的客户问题能够在前台与中台得到解决。

### 预见性服务

北汽福田在商用车行业首创“预见性服务”，依托先进的控制技术、网络技术、云端技术，将智能化产品与服务深度集成，提前发现、提前消除故障隐患，变被动服务为主动服务，为客户提供最贴心的远程智能服务保障，提升整车运行效率与出勤率，实现更多、更高的客户价值。

#### 预见性诊断

通过车联网监控数据，建立预警模型，预测车辆潜在故障及未来趋势，通过 APP 与车机仪表及时提醒客户、邀约进站检修，把车辆故障消除于萌芽状态

#### 云标定

通过车联网 +OTA 技术，实现对车辆电控模块的远程升级，客户不进站即可享受服务

#### 云管家

打通生产、销售、服务、车联网平台数据，建立车辆全周期健康档案，客户通过福田 e 家 APP 实时查看车辆配置、维保记录、质保政策、行驶轨迹、油耗、驾驶行为等信息，支持通过车联网实现车门、车窗、灯光、发动机、空调等远程控制功能，提升客户用车便利性

#### 智能点检

根据车辆类型、用途、配置及里程等相关信息设计车辆点检清单，对车辆开展常规、专项检查，排查车辆故障与潜在隐患，确保车况良好、正常运行

## 智能诊修

基于故障模式库打造智能诊修能力，对故障码、数据流进行专业解析，从原理层识别故障根本原因、定位故障点，从检查步骤、维修步骤、工具仪器适配、所需配件等方面综合设计故障诊修方案，建立故障模式与诊修方案的精准匹配，指导服务商快速高效解决车辆问题。

## 服务网络布局

北汽福田创建了国内首个全周期智能化商用车服务品牌，在全球范围内布局了近万家服务网络，力求做到“有北汽福田的地方就有福田服务”。国内市场服务网络 7000 余家，遍布 31 个省 / 直辖市，平均服务半径小于 40 公里。同时，在海外 130 多个国家和地区中布局 1200 多家服务网络，覆盖亚洲、美洲、非洲、欧洲等全球市场。



## 隐私保护

北汽福田严格遵循合法、正当、必要的原则，全面落实《北汽福田个人隐私管理办法》，定期对员工进行隐私保护培训，并以技术手段加强数据处理过程中的隐私保护，确保即使在数据分析中也能最大限度地保护个人隐私不被泄露。同时，我们将对隐私保护的全面性要求扩展至经销商，通过隐私保护的培训和支持，确保经销商均遵循一致的高标准隐私保护政策，共同维护客户隐私信息安全。2024 年，未发生数据或隐私泄露事件。





# 情暖福田 让员工生活更幸福

人才乃是企业实现可持续发展的根本所在。北汽福田始终坚持“以人为本”，汇聚多元英才，在力促个人成长，营造平等、安全、多元职场的同时，努力把急难愁盼“清单”变成员工“幸福清单”，切实维护好、发展好员工合法权益，实现企业高质量发展与员工成长同频共振。

我们的成效：

社保覆盖率 100%

安全教育培训覆盖率 100%

员工培训覆盖率 100%

贡献联合国可持续发展目标





## 保障员工权益

2024 年  
在职员工

20119 人

新进员工  
1240 人

劳动合同签署率  
100%

社保覆盖率  
100%



北汽福田荣获北森  
2024 第二届用户英雄  
大会“人力数字化  
转型引领企业”

北汽福田荣获猎聘华北  
区 2024 年

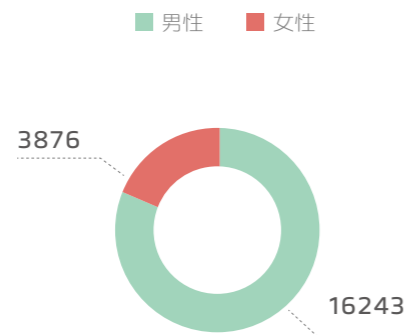
“人力资源卓越  
贡献奖”

在国际化、新能源战略指引下，为满足“国内 + 国外”人才队伍循环需求，北汽福田秉承公平原则，积极落实国家劳动法规，确保员工平等就业机会。通过完善薪酬体系和福利政策激励员工积极性，通过开放的沟通渠道增强员工参与感，共同推动企业可持续发展，实现社会、环境和经济效益的和谐统一。

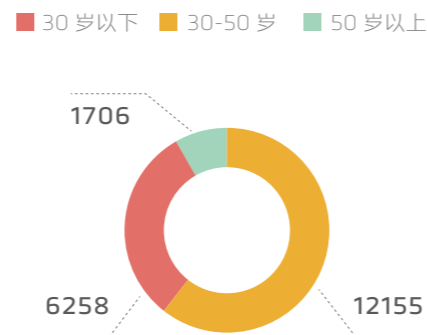
### 平等雇佣

北汽福田严格遵守《中华人民共和国劳动法》《中华人民共和国劳动合同法》等相关法律法规规定，遵循公平、公正、公开的原则，为不同性别、宗教、民族、文化背景的员工提供平等就业机会，明确禁止雇佣童工和强迫劳动。拒绝歧视，确保同工同酬。同时，建立有效的申诉机制，为员工提供安全、匿名的投诉渠道，确保所有申诉都能得到及时、公正的处理。2024 年，我们修订《女职工和未成年劳动保护管理制度》，增加公平就业、劳动合同、防治性骚扰等女员工权益保障内容及要求，未发生罢工事件。

员工性别分布情况 (单位: 人)



员工年龄分布情况 (单位: 人)



### 案例

#### 做好校园招聘，助力偏远地区就业

2024 年，为满足新能源、国际化、数字化等战略的后备人才储备需求，共招聘入职校园人才 802 人，雇主品牌覆盖全国 221 所高校，涉及全国 26 个省市地区，2024 年秋季校园招聘组织全国各高校宣讲会 97 场，参加高校双选会及专场招聘会 34 场。统筹协调，向西南等重点区域院校突破，先后走进新疆大学、中国石油大学（北京）克拉玛依校区、长安大学、西南交通大学等西部高校进行专场宣讲招聘。

## 薪酬福利

北汽福田建立以业务为导向、岗位价值为导向的薪酬激励体系，通过持续完善员工持股、股权激励等激励管理机制体制、推出上市公司层面的员工持股计划等，以长效激励机制激发内生动力。2020 年至今，员工持股计划已实施 8 期。

2024 年，为激发营销一线团队动能，北汽福田创新绩效管理及奖励机制，从制度体系上支撑直销铁三角的协同作战，并积极建立与组织发展互利共生的吃住行保障体系。

北汽福田构建全方位福利体系，通过制度保障、发展赋能、人文关怀的立体化设计激发人才价值：基础层以合规性保障为基石，严格执行五险一金等法定福利，人性化设计带薪年假、育儿假、独生子女奖励假等差异化政策；发展层打造“安居工程”，通过人才公寓、经济房源、工作居住证、员工餐厅等组合措施，让员工安居乐业；价值层构建精神归属体系，以节日礼遇、健身跑道、厂内医务室、大病医疗、协助解决子女入学等暖心举措提升组织温度，解决员工切身关心的问题，打造“有归属感”的职业发展平台。

### 案例

#### 北汽福田“安居工程”为员工提供住房福利

针对买房难、买房贵的问题，北汽福田启动“安居工程”，牵头与属地政府协调申请 273 套安居住房，解决员工急难愁盼的问题。



## 民主沟通

北汽福田重视民主沟通和民主管理，定期召开公司级职工代表大会，设立“工会主席接待日”，畅通员工沟通渠道，提升员工民主管理积极性。针对海外员工，我们还成立属地员工工会，并以属地员工座谈会的形式听取属地员工对企业管理和发展规划的意见建议，竭力保障员工重大事项知情权、参与权、表达权和监督权，增强员工的主人翁意识。



## 守护员工安全

北汽福田始终坚持以人为本、生命至上的安全发展理念和“以人为本、依法治企，风险预控、本质安全”的管理方针，不断优化公司的生产安全与职业健康管理体系，加大安全健康整体投入，加强安全健康文化建设，致力于为员工创造一个安全、健康的工作环境。

### 职业安全

北汽福田全面贯彻落实国家安全生产方针政策及有关法律法规，持续加强安全管理，建立健全安全生产的组织架构，保障安全生产，落实安全生产责任制，在员工中宣贯安全意识，营造良好的安全文化氛围。

### 安全管理

北汽福田严格遵守《中华人民共和国安全生产法》，首创“大安全”管理模式，推进安全环保智能化管理，实现安全环保“零”事故/事件。公司建立两级实体业务管理组织，践行安全与经营并重的经营理念，首创“大安全”管理模式，成立以党委书记/董事长、总经理为主任的安全环保管理委员会，使意识形态与舆情安全、网络安全、生产安全/环保、公共与交通/消防安全、产品质量安全等不同领域的安全环保工作形成有机整体。同时，搭建标准化体系并制定相关管理文件，建立月度专业委员会评审、季度公司安委会重点工作落实评审机制，推进大安全机制有效运行。



北汽福田安全管理架构

### 安全生产

北汽福田坚持以“预防为主，突出重点，综合管理”的原则，建设安全环保可视化指挥中心，通过监控系统实现生产现场实时视频监控、通过监测系统实现重点区域安全环保数据在线预警报警、通过 AI 系统实现危险事件自动识别报警、通过管理系统实现业务运行自动评价等的充分融合，建设成为商用车行业领先的数字化、智能化管理系统，实现安全环保管理从传统模式向智能化方向的深度变革。

2024 年  
签订安全目标责任书  
3 万余份

安全教育培训覆盖率  
100%

通过职业健康安全管理体系认证审核的单位  
11 个

2024 年  
事故隐患排查  
1373 项  
因工死亡人数  
0 人  
提报安全技术改善措施  
114 项

识别划分风险点  
4038 处  
优化完善风险点  
31 类

### 防控安全风险

- 制定安全技术改善专项推进计划
- 建立安全管理可视化指挥中心
- 搭建总部 - 工厂两级数字化安全管理系统
- 建立“安全风险吹哨人”机制
- 增加定点除尘设备的方式减少焊接粉尘对员工造成尘肺等职业危害
- 采用强制通排风、机械人作业等方式减少涂装苯系物对员工造成职业性中毒等职业危害

### 强化隐患排查

- 构建安全风险分级管控与隐患排查治理双重预防机制
- 在安全信息系统中完善“随手拍”模块

### 加强应急演练

- 制定详细分解至月度的应急演练工作计划
- 定期组织优化完善各类应急预案
- 落实应急物资管理
- 加强应急救援队伍能力建设

保障安全生产主要举措



公共安全检查



员工消防应急演练

### 安全文化

北汽福田营造人人讲安全文化氛围，通过新设“welink”安全资讯公众号，发布安全普法、警示案例、安全小贴士等安全宣传稿件，加强并提升全员安全技能与意识。同时，利用官方微信公众号和视频号，宣传组织的活动、安全管理动态及先进个人等，积极展示安全工作的亮点和成果，激发全员参与安全管理的积极性和主动性。此外，我们积极开展安康杯知识竞赛、职业病防治线上答题活动、安全隐患找茬大比拼活动、全员洞察隐患活动、安全宣传咨询日活动等安全教育培训活动，持续扩大安全影响力与安全管理全员参与度。2024 年，修订新员工三级安全教育培训课程 686 门，开发可视化安全微课 20 门，开发安全管理类标准化课程 4 门。



安全生产宣传



交通安全培训

## 助力员工成长

北汽福田本着“以人为本”的理念，不断拓展员工成长空间，关注员工培训与发展，提供多样化的培训提升员工技能，畅通职业晋升通道，为员工的职业发展保驾护航。



国家级技能大师工作室

1个

全国技术能手

7人

北京市有突出贡献  
高技能人才

1人

北京市政府技师  
特殊津贴

9人

北京市级技能大师  
工作室

2个

泰山产业领军人才

2人

### 职业发展

在可持续发展的征程中，北汽福田坚定奉行以人为本的人才理念，深刻洞察到人才乃是驱动企业迈向长远、实现可持续发展的核心引擎。我们始终聚焦人才的长期价值与发展潜力，将其视为构建企业未来竞争力的基石。

北汽福田持续优化干部队伍结构，健全“腾位”“选才”“育才”全周期的干部人才队伍建设机制，落实干部激励考核机制，推动干部“能上能下”，启动“FF (Beiqi Foton Future) 计划”，为优秀青年提供更为广阔的发展空间，落地焕星系列计划，打造营销、研发、供应链、海外、党建五支干部队伍，建立“大循环”机制。截至 2024 年年底，90 后干部占比 21%。同时，针对海外员工，我们坚持属地员工同等管理，机会均等，鼓励提拔属地员工到管理岗位，逐步实现从“中国人管理本地人”到“本地人管理本地人”。

#### 多元化职业发展体系构建

搭建 3T 职业发展通道模式，针对不同层级与职位的员工，匠心设计五支人才队伍专属的职业生涯发展路径，全方位打通纵向晋升与横向拓展的通道

#### 员工轮岗机制促进职业探索

建立“多层次”员工轮岗机制，鼓励员工勇敢尝试不同岗位，在实践中探索最契合自身特质与能力的发展方向

#### 基于战略的人才生态布局

立足企业的战略发展全局，北汽福田紧密围绕 6 个“1 + 1”业务战略，精准开展人才布局工作。全力打通企业内部的人才生态循环圈，重点打造研发、营销、供应链、海外人才等关键领域的内部循环体系

## 员工培训

北汽福田以“打造一支具备全球视野、创新能力和专业技术的高素质人才队伍，推动公司新能源、国际化方向上的持续发展和竞争优势”为目标，全面落实人才战略，建立人才培养体系，构建“总部 + 事业部 + 分院”的管理模式，通过开展“便捷 + 轻量 + 实用”培训项目，开展“学习 - 实践 - 复盘”循环的场景化培训，以及成立“福田人才发展中心”等职业和技能培训项目，为员工提供全方位、多层次的学习机会，帮助员工拓宽视野、提升技能、增强竞争力。

2024 年

员工培训投入

616 万元

员工培训覆盖率

100%

取得国家认可工种的职业资格证书

5465 人



大学生入职培训



企业家团队系列培训



技能等级认证



技能竞赛

### 案例

#### 北汽福田加强博士后科研工作站建设



北汽福田持续完善博士后科研工作站建设，进一步强化与科研院所的合作，为企业引进具备顶尖科研实力的高层次技术人才，提升企业新技术和关键技术领域的技术开发，以及技术创新能力，推动企业科技成果转化，催化企业人才培养机制。2024 年招收博士 5 人，与清华大学和北理工联合培养，其课题研究方向为智能驾驶和燃料电池领域。



## 温暖员工心田

北汽福田始终将“以人为本”作为企业文化的核心，实行民主管理，关切员工身心健康，特别重视女性员工的权益与福祉，努力构建一个性别平等、和谐共进的职场环境。对于困难员工，提供及时有效的帮扶，确保每位员工都能感受到企业的温暖。此外，北汽福田还注重平衡员工的工作与生活，组织多样化的文化活动，全面提升员工的幸福感和归属感，共同营造一个温馨、和谐的福田家园。

### 女员工关爱

北汽福田始终重视保护女员工的“权益与福祉”，努力构建一个性别平等、和谐共进的职场环境，针对女员工权益保障，开展了一系列工作，建立了女职工职场安全管理委员会，并与全体女性员工签署《女职工权益保护专项集体合同》。同时，通过建设母婴关爱室，以及开展“玫瑰书香”主题阅读、插花、亲子嘉年华、女性健康讲座等“巾帼芳华”系列活动，进一步激励女性员工成长。截至 2024 年年底，累计建设母婴关爱室 27 个，获评北京市级母婴关爱室 10 个。



“三八”国际劳动妇女节表彰大会



玫瑰书香读书活动

### 健康福田

健康是员工发展的基石，北汽福田制定《职业病预防与控制管理制度》《职业健康安全绩效考评管理制度》，并通过定期举办健康讲座，邀请专家普及职业病防治、养生保健知识，以及定期组织员工全面体检，建立健康档案等方式，推进健康福田建设。

### 关爱福田

北汽福田秉持关爱之心，聚焦困难员工帮扶。设立专项帮扶基金，对遭遇突发变故、重大疾病的员工给予及时经济援助；开展心理关怀服务，引入心理咨询师，为员工排解工作生活中的心理困扰，并组织系列暖心活动，给予员工全方位关爱，让每一位员工都能感受到企业的关怀与支持。



高寒试验区慰问活动



夏日送清凉员工慰问活动



### 丰富多彩生活

北汽福田精心策划文艺汇演、歌唱比赛、摄影大赛等丰富多样的文化娱乐活动，为员工提供展示才艺的舞台。同时，开展户外拓展、亲子研学等团建活动，增进员工间的感情，缓解工作压力，让员工在轻松愉悦的氛围中享受工作与生活，构建快乐福田。

2024 年  
组织开展文体类活动  
**486** 次



北汽福田 28 周年庆典



北汽福田集体婚礼



福二代研学活动



北汽福田嘉年华活动



第九届员工运动会



北汽福田环厂跑

### 多元文化交流

北汽福田员工遍布全球各地，为促进文化的交流与融合，精心策划并组织了丰富多彩、形式多样的属地化活动，通过推进双语办公、鼓励属地员工学中文、定期开展属地员工回公司培训、年会专门设置外籍员工专场等方式，打破文化壁垒，增强员工归属感。



埃塞俄比亚员工庆祝北汽福田成立 28 周年



属地员工团建活动



属地员工品鉴官中国行



年会外籍员工专场





# 广种福田 让和谐社会更美好

北汽福田在追求高质量发展的同时，始终心系社会、广种福田，不仅以“国有盛事，必有福田；国有号令，使命必担”诠释责任与使命，更以切实的行动投身乡村振兴，帮扶弱势群体，让温暖与希望生生不息。

## 我们的成效：

志愿者数量 **1277** 人

参与公益志愿服务活动时长 **2160** 小时

乡村振兴投入 **811.13** 万元

## 贡献联合国可持续发展目标





## 国有盛事 必有福田

从服务建军 90 周年阅兵、香港回归 20 周年阅兵、新中国成立 70 周年阅兵、中国共产党成立 100 周年庆典，再到“双奥”，以及全国两会、G20 峰会、APEC 会议等各类国家高规格盛事，作为中国商用车领军品牌，北汽福田在数次国家大型盛典的服务保障工作中锻炼自我、挑战自我、成就自我，从产品硬实力到服务软实力全面打造“国典品质”。



北汽福田欧辉客车作为官方指定用车服务杭州 G20 峰会



北汽福田精制彩车服务建国 70 周年



超 1000 辆福田欧辉新能源客车护航建党百年庆典，氢燃料客车首次大批量服务国家盛事



1300 余辆福田汽车服务冬奥会。其中，氢燃料客车 515 辆，创下有史以来氢燃料客车服务国际级运动赛事规模最大、车型最多的记录



从神舟十三号到神舟十八号，福田图雅诺连续 6 次圆满完成护送航天员返回任务



北汽福田欧辉客车连续 20 年服务全国“两会”，提供交通接驳服务

## 助力乡村振兴

2024 年

乡村振兴投入

811.13 万元

乡村振兴惠及群体

567 人

北汽福田将消费帮扶视作城乡连接、产业繁荣、农民增收的关键纽带，全面深化组织建设，蓄积乡村振兴动能，拓宽农民增收渠道。同时，我们全面加强就业帮扶，以校企合作的方式强化产教融合，促进教育与产业链的有机衔接，为和田等对口支援地区的绿色交通的高质量进阶铺平道路。

### 案例

#### 北汽福田欧航欧马可事业部以消费帮扶助力乡村振兴



北汽福田欧航欧马可事业部积极响应集团号召，参与消费帮扶助力乡村振兴，事业部每年在中秋节、春节等重要节日慰问活动中，采购扶贫产品 20 余万元，用实际行动传递爱心与温暖。



北汽福田欧航欧马可事业部获北京市消费帮扶双创中心西昌平分中心赠送的扶贫锦旗



北汽福田皮卡事业部消费帮扶



北汽福田欧辉事业部消费帮扶

### 案例

#### 赓续“京和”友谊，北汽福田智慧公交助力和田公交体系升级



产业援疆是富民兴疆的新“引擎”。2012 年北京为新疆和田捐赠 60 辆欧辉公交车，客运总量达 1.02 亿人次，累计运行里程超 2200 万公里，北汽福田为和田绿色公共出行持续发力，成为连接北京与新疆人民深厚情谊的纽带。2024 年，北汽福田再次响应国家号召，开启新一轮的援疆行动，将更先进、环保的福田欧辉 BJ6105 纯电智慧公交投入和田公共交通运营，进一步推动和田地区居民的便捷出行及绿色交通快速发展，赓续“京和”友谊。



“京和同行 一纪新程”北京市援助和田新能源公交车捐赠仪式



## 善行回馈社会

北汽福田以人民福祉为怀，以和谐发展理念，持续构筑“二次创业”发展共同体，用心践行企业社会责任。二十八载栉风沐雨，企业以春华秋实之姿深耕公益热土，以责任为笔温度着墨，既在产业报国的版图上镌刻国企担当，更以温情脉动为业务的发展铺就温暖底色，实现公司发展与社会价值的同频共振。

### 福田力量 大爱无疆

#### “央视乘着福田大巴，向着世界屋脊出发” 助力格桑花开

2024年10月，“跨越山海 格桑花开——乘着大巴看中国西藏行”大型融媒体活动启动。多年来，北汽福田作为北京市属国有企业，积极响应北京市委市政府号召，切实履行国企担当，通过教育援藏、产业援藏、市场援藏等多种创新援藏模式，助力格桑花开，践行首都国企责任。



#### 北京援青（玉树）战略合作签约暨 北京汽车交付仪式

2024年12月，“京玉同心 行达三江”北京援青（玉树）战略合作签约暨北京汽车交付仪式在京举行。活动中，北汽福田向玉树市批量交付26辆福田欧辉BJ6105纯电动公交，为当地民众提供高质量公共出行服务，以帮扶推动当地公共交通系统高效、环保发展，赓续“京玉”友谊。



#### 北汽福田驰援灾区抢险及 重建工作

2024年8月，北汽福田为北京门头沟区洪涝受灾地区捐赠“将军G9”皮卡车，全力支持支援救灾及灾后重建工作。



### 福田万里 善行天下

#### 北汽福田吹响《大山里的汽笛》

北汽福田已连续6年举办“金色之路《大山里的汽笛》”公益活动。今年，北汽福田向云南省丽江市宁蒗县大沟村完小的留守儿童送出关爱，为构建和谐美好的社会环境贡献福田力量。



#### 北汽福田 & 东城环卫暖心驿站三周年

在北汽福田 & 东城环卫暖心驿站成立三周年之际，北汽福田为提升环卫工人的幸福指数，开展“关爱环卫工人在行动”活动，为首都市容建设贡献自己的力量。



#### 北汽福田“从家门口到校门口”的满级守护力

为守护学子通学路，让万千学生以“手递手”“零换乘”的方式平安到校、平安回家，欧辉通学车应运而生。通学车，作为北京多样化公交的新成员，开创了首都公共交通发展新格局。





## 展望

2025 年，是“十四五”规划的收官之年，也是北汽福田淬炼新质生产力、跃升高质量发展的关键之年，更是北汽福田争创世界一流商用车企业的开局之年。面对汽车行业“百年来最动荡时期”，我们将坚持稳中求进、以进促稳，坚定不移沿着 ESG 战略指引道路奋勇向前，牢记“把不可能变成可能，把可能变成现实，把现实变成卓越”的实践论，下好绿色“先手棋”，打好价值链“组合拳”，走好产品“全球化”，练好合规“基本功”，当好员工“贴心人”，答好社区“富民卷”，携手激发出“二次创业”的内生动力，引领可持续发展风潮，驶向绿色、科技、自由的新未来。



### 下好绿色“先手棋”

我们将以新能源 30·50 战略为核心，坚持“纯电 + 混动 + 燃料电池”三线并举，推进减污降碳协同增效，引领行业绿色低碳转型。

### 打好价值链“组合拳”

我们将坚守“以客户为中心，以价值创造为核心”，携手价值链伙伴把握全球化的新机遇，创建良好商业生态，共建“发展命运共同体”。

### 走好产品“全球化”

我们将汇聚全球智慧，以前瞻性的、行业典范的绿色技术、智能网联技术与产品，加速全球物流运输行业的绿色、智慧前行。

### 练好合规“基本功”

我们将深入推进依法经营，增强商业道德定力，筑牢“责任墙”，织密“防护网”，切实保障投资者权益，以高效合规管理护航可持续发展根基。

### 当好员工“贴心人”

我们将以创赢发展为纲，厚植人才培养土壤，深化“暖心工程”，让奋斗者有平台、有发展、更幸福。

### 答好社区“富民卷”

我们将心系社会，以“国典品质”护航国家高规格盛事服务，投身社会公益慈善事业，为千万家庭的美好广种福田，将幸福送到世界每一个角落。



# 关键绩效表

## 环境绩效

| 指标名称                      | 单位        | 2024 年    |
|---------------------------|-----------|-----------|
| <b>温室气体排放<sup>1</sup></b> |           |           |
| 温室气体排放总量                  | 吨二氧化碳当量   | 177227    |
| 温室气体排放强度                  | 吨二氧化碳 / 辆 | 0.29      |
| 减少温室气体排放总量                | 吨二氧化碳当量   | 12684     |
| 范围一温室气体排放量                | 吨二氧化碳当量   | 47047     |
| 范围二温室气体排放量                | 吨二氧化碳当量   | 130180    |
| <b>能源使用</b>               |           |           |
| 能源消耗总量                    | 吨标准煤      | 59542     |
| 能源使用强度                    | 吨标煤 / 辆   | 0.097     |
| 直接能源消耗量                   | 吨标准煤      | 26784     |
| 间接能源消耗量                   | 吨标准煤      | 32758     |
| 可再生能源使用总量                 | 吨标准煤      | 2854      |
| 可再生能源使用量 - 光伏发电           | 兆瓦时       | 21132.70  |
| 不可再生能源消耗总量                | 吨标准煤      | 56688     |
| 天然气使用量                    | 万立方米      | 1527.01   |
| 汽油使用量                     | 吨         | 799.89    |
| 柴油使用量                     | 吨         | 3634.88   |
| 外购电力                      | 兆瓦时       | 158525.10 |
| 外购热力                      | 吉焦        | 313003.76 |
| 采购绿电                      | 兆瓦时       | 2085      |
| 累计光伏发电装机容量                | 兆瓦        | 33        |

注 1: 温室气体排放数据按《二氧化碳排放核算和报告要求 其他行业》(DB11/T 1787-2020) 进行核算, 未包含 CO<sub>2</sub> 消耗、化粪池逸散等碳排放源。

| 指标名称                     | 单位    | 2024 年 |
|--------------------------|-------|--------|
| <b>资源使用</b>              |       |        |
| 水资源使用量                   | 万吨    | 167.19 |
| 市政供水量                    | 万吨    | 144.09 |
| 单位产量水资源消耗量               | 吨 / 辆 | 2.74   |
| 包装物料使用总量                 | 吨     | 2825   |
| 包装材料使用密度                 | 吨 / 辆 | 0.06   |
| <b>废弃物排放<sup>1</sup></b> |       |        |
| 氮氧化物排放量                  | 吨     | 4.48   |
| 挥发性有机物排放量                | 吨     | 526.55 |
| 废水排放总量                   | 万吨    | 82.91  |
| 废水排放量 - 生产废水             | 万吨    | 40.31  |
| 废水排放量 - 生活污水             | 万吨    | 42.60  |
| 污水减排量                    | 万吨    | 3.70   |
| 化学需氧量排放量                 | 吨     | 43.18  |
| 氨氮排放量                    | 吨     | 3.23   |
| 企业产生的无害废弃物总量             | 吨     | 17974  |
| 处置的无害废弃物                 | 吨     | 17974  |
| 企业产生的有害废弃物总量             | 吨     | 2631   |
| 处置的危险废弃物                 | 吨     | 2556   |

注 1: 废弃物排放仅包含生产单位。

## 社会绩效

| 指标名称            | 单位 | 2024 年    |
|-----------------|----|-----------|
| <b>员工管理</b>     |    |           |
| 在职员工            | 人  | 20119     |
| 其他类型员工（劳务 + 其他） | 人  | 1871      |
| 新进员工            | 人  | 1240      |
| 少数民族员工数         | 人  | 472       |
| 员工性别分布情况        |    |           |
| 男性              | 人  | 16243     |
| 女性              | 人  | 3876      |
| 员工年龄分布情况        |    |           |
| 30 岁以下          | 人  | 6258      |
| 30-50 岁         | 人  | 12155     |
| 50 岁以上          | 人  | 1706      |
| 研发人员占比          | %  | 17.6      |
| 劳动合同签署率         | %  | 100       |
| 社保覆盖率           | %  | 100       |
| 员工流失率           | %  | 7.21      |
| 员工培训投入          | 万元 | 616       |
| 员工培训覆盖率         | %  | 100       |
| 员工培训总时数         | 小时 | 416904.7  |
| 按性别划分的培训时长      |    |           |
| 男性              | 小时 | 339419.96 |
| 女性              | 小时 | 77484.74  |
| 按职位划分的培训时长      |    |           |
| 中高级管理层          | 小时 | 4361.44   |
| 一般员工            | 小时 | 412543.26 |
| <b>社区建设</b>     |    |           |
| 乡村振兴投入          | 万元 | 811.13    |
| 志愿者数量           | 人  | 1277      |
| 参与公益志愿服务活动时长    | 小时 | 2160      |

## 公司治理

| 指标名称        | 单位 | 2024 年     |
|-------------|----|------------|
| <b>经营指标</b> |    |            |
| 总资产         | 万元 | 5184881.31 |
| 利润总额        | 万元 | 6200.21    |
| 归母净利润       | 万元 | 8054.28    |
| 纳税额         | 万元 | 70314.93   |
| <b>董事会</b>  |    |            |
| 董事人数        | 人  | 11         |
| 大股东董事       | 人  | 3          |
| 战略中小股东董事    | 人  | 1          |
| 独立董事        | 人  | 4          |
| 内部董事        | 人  | 3          |
| 女性董事        | 人  | 1          |
| <b>监事会</b>  |    |            |
| 监事人数        | 人  | 9          |
| 大股东监事       | 人  | 1          |
| 战略中小股东监事    | 人  | 5          |
| 职工代表监事      | 人  | 3          |
| 女性监事        | 人  | 2          |



# 指标索引

| 报告框架                  | GRI Standards  | 《上海证券交易所上市公司自律监管指引第 14 号—可持续发展报告（试行）》                             |   |
|-----------------------|--|---|---|
| 关于本报告                 | 2-3、207-4  | 第三条   |   |
| 董事长致辞                 | 2-14、2-22  | 第二条   |   |
| 关于北汽福田                | 2-1、2-7、2-9、2-22、201-1、201-2、301-1、302-1、302-4、305-1、305-5、401-2、403-1、403-5、405-1、413-1、414-1 | 第十二条、第二十一条、第二十四条、第三十五条、第三十七条、第四十二条、第五十条                           |   |
| ESG 管理                | 2-12、2-13、2-14、2-22、3-1、3-2、3-3  | 第十条、第十一条、第十二条、第五十二条、第五十三条   |   |
| 专题                    | 203-1、203-2、413-1  | 第四十条、第四十八条  |   |
| 强化党建引领                | 205-1、205-2  | 第五十四条、第五十五条   |   |
| 创赢福田，<br>让持续发展<br>更稳健 | 夯实公司治理   | 2-9、2-12、2-13、2-17  | 第十二条  |
|                       | 加强风险防控   | 2-15、2-27、419-1   | 第十一条、第十二条、第十三条、第十四条、第十八条                        |
| 恪守商业道德                | 206-1、419-1  | 第五十四条、第五十六条   |   |
| 科创福田，<br>让万物移动<br>更自由 | 引领科技创新   | 203-1、203-2   | 第四十二条、第四十三条                                     |
|                       | 打造卓越品质   | 203-1、203-2、417-1   | 第四十七条   |
|                       | 数智融合赋能   | /   | 第四十八条   |
| 绿色福田，<br>让绿水青山<br>更生动 | 应对气候变化   | 201-2、301-2、301-3、305-5   | 第二十一条、第二十二条、第二十三条、第二十四条、第二十五条、第二十六条、第二十七条、第二十八条 |
|                       | 优化资源利用   | 302-4、302-5、303-1、303-2、303-3、306-1、306-2、306-3、306-4、306-5、307-1 | 第三十条、第三十一条、第三十三条、第三十五条、第三十六条、第三十七条              |
| 共护生态之美                | 304-2、304-3  | 第三十二条   |   |

| 报告框架                    | GRI Standards   | 《上海证券交易所上市公司自律监管指引第 14 号—可持续发展报告（试行）》                                    |                   |
|-------------------------|---|--|-------------------|
| 链合福田，<br>让“链”结纽<br>带更紧密 | 构建可持续供应链  | 2-28、204-1、308-1、308-2   | 第四十五条、第四十六条、第五十二条 |
|                         | 共促可持续生态   | 414-1、414-2、417-1  | 第四十四条             |
|                         | 锻造暖心服务  | 416-1、416-2、418-1  | 第四十四条、第四十七条、第四十八条 |
| 情暖福田，<br>让员工生活<br>更幸福   | 保障员工权益  | 2-7、2-19、2-20、2-30、201-3、202-1、202-2、401-1、401-2、401-3、405-1、405-2、406-1 | 第五十条              |
|                         | 守护员工安全  | 2-7、403-1、403-2、403-3、403-4、403-5、403-6、403-7、403-8、403-9、403-10         | 第五十条              |
|                         | 助力员工成长  | 2-7、404-2、404-3  | 第五十条              |
| 广种福田，<br>让和谐社会<br>更美好   | 温暖员工心田  | 2-7、405-1  | 第五十条              |
|                         | 国有盛事，必有福田   | 203-1、413-1  | 第四十条              |
|                         | 助力乡村振兴  | 203-1、203-2  | 第三十九条             |
| 展望                      | 善行回馈社会  | 203-1、203-2、413-1  | 第四十条              |
|                         | 展望  | 2-22、201-2、305-5、404-2、413-1   | 第十三条、第十七条、第十九条    |
| 关键绩效表                   | 2-8、201-1、201-2、204-1、302-1、302-2、302-3、302-4、305-1、305-2、305-4、305-5、401-1、404-1、403-9 | 第二十四条、第三十条、第三十一条、第三十五条、第三十六条、第三十七条、第三十九条、第四十条、第四十二条、第五十条                 |                   |
| 指标索引                    | /   | 第五十七条  |                   |
| 审验声明                    | /   | 第五十八条  |                   |
| 意见反馈                    | /   | 第九条  |                   |

# 审验声明

TUVNORD

审验声明书编号：No.CN-202503-CSR-03

## 可持续发展报告审验声明书

杭州汉德质量认证服务有限公司（以下简称“杭州汉德”）受北汽福田汽车股份有限公司（以下简称“北汽福田”）委托，对北汽福田 2024 年可持续发展报告（以下简称“报告”）进行了独立的第三方审验工作。

北汽福田负责收集、分析、汇总和披露报告中提到的信息。杭州汉德在与北汽福田的协议范围中认可的职权范围内实施此工作（报告审验）。北汽福田是本声明的指定用户。

本声明书基于北汽福田编制的 2024 年可持续发展报告，北汽福田对报告中信息和数据的完整性和真实性负责。

### 审验声明使用者

本审验声明提供给北汽福田的所有利益相关方。

### 审验范围

- 报告披露的 2024 年度内的可持续发展关键绩效及相关信息；
- 对报告中涉及数据和信息的收集、分析、检查等管理过程进行评价；
- 经济数据/碳排放数据由第三方审计，故不做重复审验。

本次审验时间为 2025 年 2 月 24 日至 2 月 26 日。

### 审验方法

审验过程包括如下活动：

- 评审北汽福田提供的文件信息；
- 访谈北汽福田报告信息收集人员；
- 查阅相关网站及媒体公布的公众信息，通过抽样的方法对报告中有关数据和信息进行核实；
- 依据《GRI 可持续发展报告标准》（GRI Standards 2021）对可持续发展报告在平衡性、可比性、准确性、时效性、清晰性、可靠性等方面的要求，对报告进行了评估。

### 审验标准及等级

杭州汉德《报告审验实施规则》SC-P-A015 Rev.00（基于《AA1000 审验标准》（V3）/ISSA 5000《可持续发展保证的一般要求》），保证等级：中度审验/有限保证。

### 审验结论

北汽福田编制的 2024 年可持续发展报告客观反映了公司在 2024 年度可持续发展工作的开展状况和所取得的绩效。报告中的数据是可靠的、客观的，杭州汉德没有发现系统性或实质性错误。

- 影响性：报告通过利益相关方问卷调研，识别了对企业自身和利益相关方具有重要影响的 18 个议题（应对气候变化、资源可持续利用、研发与创新、员工权益保障、可持续供应链等），并将相关信息在报告中予以重点披露，确保报告的影响性；
- 平衡性：报告客观披露了因工死亡人数、废水排放总量等，具有一定的平衡性；

TUVNORD

审验声明书编号：No.CN-202503-CSR-03

- 准确性：通过抽样审验发现，报告披露的案例和数据基本客观、准确；
- 时效性：本次报告披露年限为 2024 年可持续发展绩效，具有一定的时效性；
- 清晰性：报告中使用了图片、图表、注解等多种形式，使报告中的信息易于理解；
- 可靠性：北汽福田 ESG 管理部门负责收集、记录、编排、分析编制报告时所用的信息和流程，审验过程中抽样的数据相关部门均能提供溯源，一定程度上确保了信息的质量和实质性。

### 改进建议

通过审验和评价活动，我们对北汽福田在可持续发展的实践和管理方面提出以下改进的建议：

- 报告应提供相关议题的历史数据，以体现报告的可比性，便于利益相关方了解企业在可持续发展方面的长期表现；
- 多渠道收集各利益相关方的建议及意见，及时调整和优化议题管理策略，对实质性议题的管理方法、绩效指标和实施效果进行收集和信息披露。

### 特别声明

本审验声明中不包括：

- 信息披露之外的活动；
- 关于北汽福田的立场、观点、信仰、目标、未来发展方向和承诺的陈述。

### 独立性和能力的声明

TÜV NORD 是世界领先的认证机构，在全球超过 100 个国家设有分支机构，提供检验、测试和验证服务，包括管理体系和产品认证；质量、环境、社会和合规的审核和培训；环境、社会责任和可持续发展报告的保证。

杭州汉德质量认证服务有限公司作为 TÜV NORD 全球的分支机构之一是独立的，确保在实施本可持续发展报告的审验过程中与北汽福田或其分支机构和利益相关方没有任何利益冲突。本报告所有信息由北汽福田提供，杭州汉德没有参与到报告编写过程。

杭州汉德质量认证服务有限公司

机构授权人：王鹏

日期：2025 年 03 月 17 日

注：当声明的中文和英文版本有冲突时，请以中文为准。



# 意见反馈

尊敬的读者：

您好！

感谢您阅读本报告。公司真诚地期待您对本报告进行评价，提出宝贵意见以便公司持续改进工作，提高 ESG 建设的能力和水平！

选择性问答（请在相应位置打“√”）

1. 对于北汽福田，您的身份是？

- 政府    投资者    员工    客户    供应商    经销商  
合作伙伴    同行    社区和公众    媒体    非政府组织    其他

2. 您认为北汽福田 ESG 表现：

- 好    较好    一般    较差    差

3. 您对报告的总体印象是：

- 好    较好    一般    较差    差

4. 您认为报告中所披露的 ESG 信息质量：

- 好    较好    一般    较差    差

5. 您认为报告结构：

- 非常合理    合理    一般    不合理    非常不合理

6. 您认为报告版式设计和表现形式：

- 好    较好    一般    较差    差

7. 您对北汽福田 ESG 工作及可持续发展报告有何改进建议？

---

---

---



读者意见反馈二维码

北汽福田汽车股份有限公司  
BEIQI FOTON MOTOR CO., LTD.

地 址：北京市昌平区沙河镇沙阳路 15 号

邮 编：102206

电 话：010-80716459

邮 箱：600166@foton.com.cn



北汽福田官方网站



北汽福田微信公众号